



تقرير الاستدامة

2023 - 2022



نبذة عن التقرير

مقدمة

يسعدنا أن نقدم تقرير الاستدامة لبنك ليشا ذ.م.م (العام) للعامي 2022 و 2023. يقدم هذا التقرير لمحة شاملة عن أدائنا ومبادراتنا والتزاماتنا في مجال الاستدامة خلال الفترة المشمولة بالتقرير. وهو يعكس التزامنا بالشفافية وبالممارسات التجارية المسؤولة وجهودنا المستمرة لإحداث تأثير إيجابي على الاقتصاد والبيئة والمجتمع.

فترة إعداد التقارير والمواءمات

يغطي هذا التقرير أنشطة وإنجازات الاستدامة خلال السنوات التقييمية: 1 يناير 2022 إلى 31 ديسمبر 2023. بالإضافة إلى ذلك، فإنه يغطي أبرز النقاط في مجال الحوكمة البيئية والاجتماعية وحوكمة الشركات ومقاييس الأداء من السنة التقييمية السابقة 2022. ويتضمن التقرير بيانات ومعلومات من عملياتنا في جميع أنحاء قطر، والتي نديرها من مقرنا الرئيسي الواقع في الخليج الغربي بالدوحة. وإتاحة إمكانية مقارنة أدائنا. ننشر بيانات من العام الماضي في هذا التقرير. تم إعداد هذا التقرير وفقاً لمعايير المبادرة العالمية لإعداد التقارير (GRI) نحن نضمن إعداد تقارير عالية الجودة من خلال تطبيق مبادئ إعداد التقارير الثمانية للمبادرة العالمية لإعداد التقارير وهي الدقة والتوازن والوضوح وقابلية المقارنة والاكتمال وسياق الاستدامة والتوقيت المناسب وإمكانية التحقق. وعلاوة على ذلك، يعكس هذا

التقرير كيفية توافقنا مع الأطر الوطنية لدولة قطر وأهداف التنمية المستدامة للأمم المتحدة المعترف بها دولياً في التقرير حيث يكون للبنك دور مباشر في تحقيق التقدم نحو الأهداف التي اختارها.

وهو يغطي أنشطتنا في مجال الحوكمة البيئية والاجتماعية وحوكمة الشركات واستراتيجيتنا لعام 2023. يركز هذا التقرير أيضاً على القضايا التي قررنا أنها ذات أهمية جوهرية لنا ولأصحاب المصلحة لدينا من منظور الخدمات المالية. نهدف إلى نشر هذا التقرير سنوياً.

تفاصيل الاتصال

إذا كان لديك أي ملاحظات على هذا التقرير أو ترغب في معرفة المزيد عن الاستدامة في بنك ليشا، يرجى الاتصال على: information@leshabank.com

جدول المحتويات

مقدمة

01	ملخص أداء الحوكمة البيئية والاجتماعية وحوكمة الشركات
5	من نحن
7	رؤيتنا وقيمنا
7	كلمة الرئيس التنفيذي
8	

جوائزنا وتقديرنا

02	بنك ليشا يحصل على جوائز مرموقة في جوائز "ميد" للتميز المصرفي
10	أفضل مدير للأصول في قطر
10	أفضل بيئة للعمل
10	أفضل بنك للتنوع والشمول في قطر
10	أفضل بيئة عمل للنساء
11	أفضل بيئة عمل في آسيا
11	

استراتيجيتنا للحوكمة البيئية والاجتماعية وحوكمة الشركات

03	التزامنا بالاستدامة
12	النهج المستدام
12	مشاركة أصحاب المصلحة وتقييم الأثر المادي
12	الموضوعات الرئيسية في مجال الحوكمة البيئية والاجتماعية وحوكمة الشركات
13	

الاشراف البيئي

04	مقدمة
15	التغير المناخي
15	استهلاك الطاقة
16	كثافة الطاقة
16	استهلاك المواد
16	إدارة النفايات
17	إدارة المياه
17	

تعزيز بيئة العمل الأفضل

05	المقدمة
18	الموارد البشرية
18	الصحة والسلامة
19	الانتماء المعنوي للموظفين
19	التقدم الوظيفي والتدريب
19	

التنوع والمساواة والشمول
حقوق الإنسان
عمالة الأطفال

التواصل مع مجتمعنا

06	المقدمة
22	المسؤولية الاجتماعية للشركات
22	الشمول المالي
23	

تقديم القيمة المضافة الاستثنائية

07	مقدمة
24	التمويل المستدام وخلق القيمة
24	تجربة العميل
26	

الحوكمة الاستراتيجية

08	مقدمة
27	الحوكمة الرشيدة
27	إطار حوكمة قوي
28	الرقابة والمسؤولية
28	الامتثال التنظيمي
30	الشفافية والمساءلة
30	الخصوصية وأمن البيانات
31	التكنولوجيا والابتكار
32	أخلاقيات العمل
33	إدارة المخاطر
33	التدقيق الداخلي والامتثال
34	الرقابة الداخلية
34	المنتجات المسؤولة
35	

التوافق مع أهداف التنمية المستدامة

09	التوافق مع أهداف التنمية المستدامة
36	

الملاحق

10	مؤشر المبادرة العالمية لإعداد التقارير:
38	مؤشر بورصة قطر
40	



مقدمة

ملخص أداء الحوكمة البيئية والاجتماعية وحوكمة الشركات

توضح النقاط البارزة المذكورة أدناه تفانينا في قيادة التغيير الإيجابي والنتائج الإيجابية التي حققناها:

الاقتصاد

حقق بنك ليشا أرباحاً صافية بلغت **94.4 مليون ريال قطري** في عام 2023.

في عام 2023، نما إجمالي أصول بنك ليشا بنسبة 20% ليصل إلى **6.3 مليار ريال قطري**، مع زيادة الأصول المدارة بنسبة 18%.

البيئة

انخفاض متوسط الاستهلاك الشهري للكهرباء في عام 2023 مقارنة بعام 2022.

أدى انخفاض استهلاك الطاقة إلى خفض الانبعاثات المرتبطة بها.

إعادة توجيه النفايات بعيداً عن التخلص منها وضمان جمعها لإعادة تدويرها.

الاجتماعي

عدم وقوع إصابات في مكان العمل.

عدم وقوع أي حوادث لعمالة الأطفال في عملياتنا وسلاسل التوريد لدينا.

100% من الموظفين الذين حصلوا على مراجعات وظيفية وفقاً لبرامج التطوير الوظيفي.

في هذا التقرير، نسلط الضوء على المعالم البارزة والمبادرات والتقدم الذي أحرزناه في تعزيز الاستدامة داخل مؤسستنا. نحن ملتزمون بالشفافية والعمليات المصرفية المسؤولة ودمج المبادرات المستدامة في عملياتنا. يُعد تقرير الاستدامة لدينا بمثابة نظرة شاملة لجهودنا واستراتيجياتنا وإنجازاتها في معالجة الجوانب البيئية والاجتماعية وحوكمة المؤسسات. يوضح هذا التقرير التزامنا بالتنمية المستدامة ومسيرتنا نحو تعزيز الآثار الإيجابية داخل المجتمعات التي نخدمها. ومن خلال هذه الوثيقة، نهدف إلى التعريف بإشرافنا البيئي ومبادرات المسؤولية الاجتماعية وممارسات حوكمة المؤسسات.

تشمل العناصر الرئيسية التي يغطيها هذا التقرير ما يلي:

التأثير الاقتصادي:

رؤى حول توزيع الدخل والاستثمارات في المشاريع المستدامة.



التأثير البيئي:

تفاصيل عن بصمتنا البيئية والمبادرات التي أطلقناها للتقليل من انبعاثات الكربون وتعزيز الطاقة المتجددة وتقليل توليد النفايات.



المسؤولية الاجتماعية:

رؤى حول برامجنا للمشاركة المجتمعية، وجهودنا في مجالات التنوع والشمول، ورعاية الموظفين، والمبادرات الخيرية.



حوكمة الشركات:

معلومات متعلقة بهيكل الحوكمة لدينا، وممارساتنا المصرفية الأخلاقية، ومعايير الامتثال، واستراتيجيات إدارة المخاطر المتبناة ضمن شركتنا.



نحن ندرك أهمية المساءلة والتحسين المستمر. تتوافق أهداف الاستدامة لدينا مع الأطر والمعايير الدولية، مما يدل على التزامنا بخلق قيمة طويلة الأمد لأصحاب المصلحة لدينا مع المساهمة في مستقبل أكثر استدامة. يعكس هذا التقرير التزامنا بالشفافية وجهودنا المبذولة باستمرار لدمج الاستدامة في أعمالنا المصرفية.

من نحن

بنك ليشا هو أول بنك استثماري مستقل متوافق مع أحكام الشريعة الإسلامية ومرخص له من قبل هيئة تنظيم مركز قطر للمال. وهو كيان مدرج في بورصة قطر تحت الرمز (QSE: QFBQ). ويلعب بنك ليشا دور الشريك الاستثماري حيث يسعى إلى توفير مجموعة واسعة من الفرص الاستثمارية المغرية والحلول المالية المبتكرة في الأسواق المحلية والإقليمية والدولية.

يواصل بنك ليشا تعزيز دوره ك بوابة للفرص الاستثمارية في قطر والمنطقة والأسواق العالمية مع التركيز على الولايات المتحدة وأوروبا ومنطقة الشرق الأوسط وشمال أفريقيا.

ويقدم بنك ليشا للشركات والأفراد ذوي الملاءة المالية العالية مجموعة جذابة من المنتجات والحلول المالية المبتكرة المصممة خصيصاً لتلبية احتياجات العملاء والمتوافقة مع أحكام الشريعة الإسلامية. ويوفر أيضاً طائفة واسعة من المنتجات والخدمات الاستثمارية بما في ذلك الاستثمارات البديلة التي تركز بشكل خاص على العقارات، والملكية الخاصة، والخدمات المصرفية الخاصة، وإدارة الثروات، والخدمات المصرفية للشركات والمؤسسات، فضلاً عن أنشطة إدارة الخزينة والاستثمارات.

رؤيتنا

رؤيتنا هي أن نصبح رائداً عالمياً في مجال الخدمات المصرفية الاستثمارية المتوافقة مع أحكام الشريعة الإسلامية من خلال توفير فرص استثمارية مبتكرة لتحقيق نمو مستدام.

قيمنا

بصفتنا بشركة ناجحة ومسؤولة، فإن قيمنا تدفعنا لإحداث تأثير إيجابي على المجتمع وأصحاب المصلحة. تساعدنا قيمنا الخمس المتمثلة في العمر الطويل، والتميز، والاستدامة، والصدق، و القدرة على التكيف على التنقل في عالم ديناميكي وتقديم قيمة طويلة الأمد.

الديمومة

من خلال شراكات طويلة الأجل تلبي احتياجات العملاء النخبويين وتقدم منتجات وخدمات مصرفية وحلولاً لإدارة الثروات.

التميز

من خلال تقديم فرص ومنتجات وخدمات استثمارية مصممة خصيصاً من خلال الاستفادة من الموظفين ذوي الخبرة العالية داخل الشركة.

الاستدامة

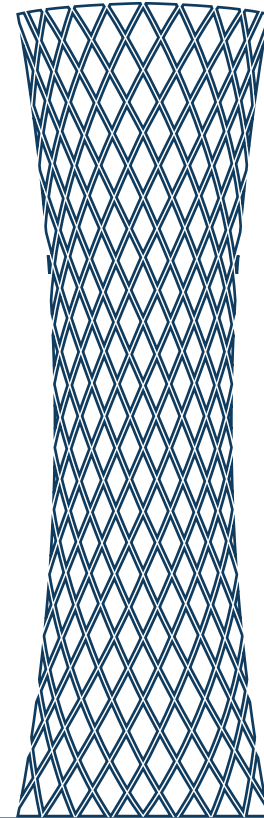
من خلال استهداف الحرية المالية والتطلعات الشخصية للحلول والتجارب الدائمة، وتوفير المنتجات المتميزة وفرص الاستثمار.

الصدق

من خلال الحفاظ على الشفافية والنزاهة مع المساهمين والعملاء وتطبيق أكثر معايير الامتثال للشريعة والحوكمة صرامة.

القدرة على التكيف

من خلال الاستفادة من الموارد المتاحة لاستهداف أحدث الممارسات والتقنيات في عملياتنا، واعتماد استراتيجية تحوّل رقمي قوية.



كلمة الرئيس التنفيذي

أصحاب المصلحة الأعزاء

ويتضح التزامنا بالحوكمة السليمة من خلال تشكيل مجلس إدارتنا وتطبيق رقابة داخلية قوية. وتؤكد هذه العناصر تعهدنا بالتمسك بالمعايير الأخلاقية والممارسات الشفافة. وفي مجال الإدارة البيئية، حقق بنك ليشا إنجازات ملحوظة، بما في ذلك خفض متوسط الاستهلاك الشهري للكهرباء والتحويل من التخلص المباشر من النفايات المتولدة.

واستشرافاً للمستقبل، يستعد بنك ليشا لتجاوز المشهد الاقتصادي الديناميكي، مع التركيز على النمو المستدام والتحول الرقمي. ويظل التزامنا راسخاً في تمكين المجتمعات المحلية، والنهوض بالممارسات المستدامة، ونتطلع إلى تقديم مساهمات إيجابية في الاقتصاد العالمي.

أتقدم بجزيل الشكر والامتنان لأصحاب المصلحة الكرام على دعمهم المستمر وثقتهم في سعيينا لتحقيق مستقبل مستدام. إن تعاونكم هو جزء لا يتجزأ من قصة نجاح بنك ليشا، ونحن نقدر بعمق دوركم في هذه الرحلة التحويلية.

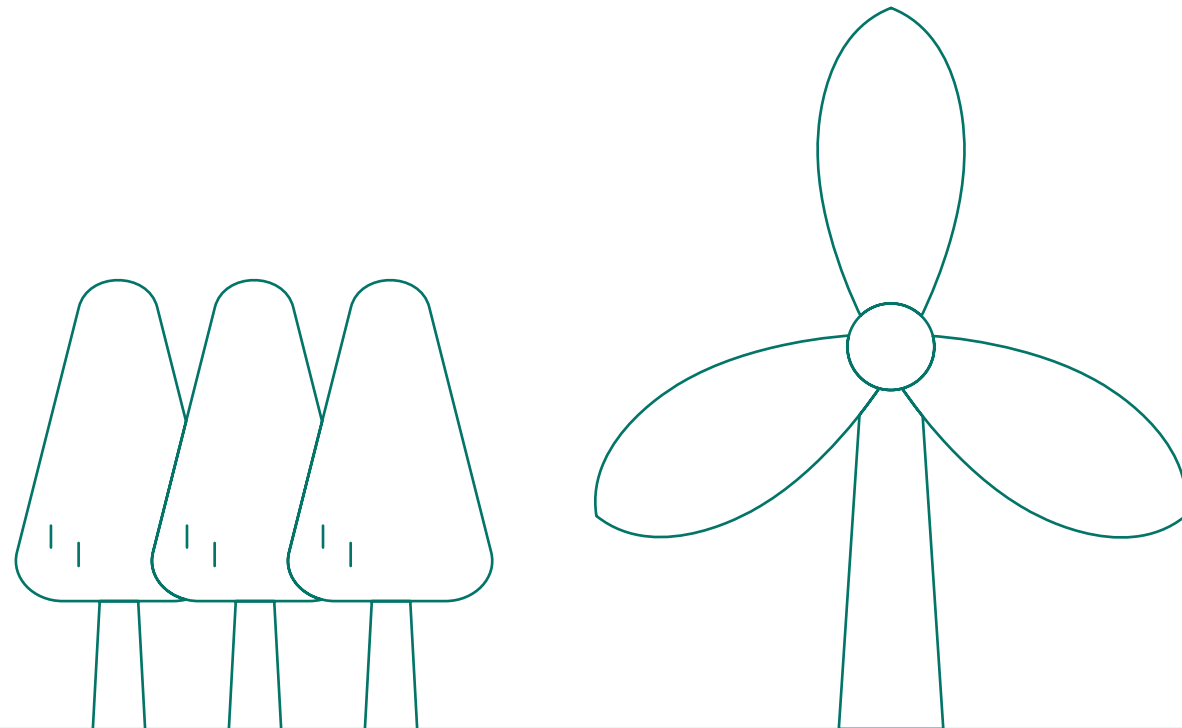
شكراً لكم لكونكم جزءاً أساسياً من قصتنا. مع أطيب التمنيات

محمد إسماعيل العمادي
الرئيس التنفيذي

بينما نتأمل في عام تميز بإنجازات استثنائية، يقف بنك ليشا بفخر واعتزاز، ملتزمين بقوة بمبادئ العمل المصرفي المستدام. في السنة المالية 2023، شهدت مؤسستنا نمواً ملحوظاً بنسبة 20% في إجمالي الأصول، حيث بلغ إجمالي الأصول 6.3 مليار ريال قطري. ويعد هذا الإنجاز دليلاً على تفانينا الراسخ في تحقيق المرونة الاقتصادية واستراتيجيات التفكير المستقبلي.

تكمن في صميم مسيرتنا استراتيجية قوية للاستدامة تتناغم مع كل من التوجيهات الوطنية والمعايير العالمية مثل أهداف الأمم المتحدة للتنمية المستدامة. طوال هذا العام، كان تركيزنا منصباً على أهداف محورية: تعزيز خدماتنا المصرفية الرقمية، وتحقيق تخفيضات كبيرة في استهلاك الموارد، وغرس ثقافة متجذرة في الابتكار والاستدامة.

حصل غابتواي بلازا، وهو عقار أضيف إلى محفظة ممتلكاتنا العقارية في الولايات المتحدة في العام 2022، على شهادة LEED الذهبية للريادة في التصميمات المراعية للبيئة. ويعكس ذلك تركيز بنك ليشا المتواصل على الاستدامة والتزامه الراسخ بالاستثمارات المراعية للبيئة.



جوائزنا وتقديرنا

تصنيف "رائد السوق" في الخدمات المصرفية الاستثمارية في قطر

من مجلة يوروموني للمؤسسات
الرائدة في السوق 2022



بنك ليشا يحصل علي جوائز مرموقة في جوائز "ميد" للتميز المصرفي

حقق بنك ليشا إنجازات متميزة في حفل توزيع جوائز "ميد" المرموقة للتميز المصرفي في الشرق الأوسط وشمال أفريقيا لعام 2023. وقد حصل البنك على التكريم في فئتين: أفضل مدير أصول للعام في منطقة الشرق الأوسط وشمال أفريقيا وخدمة الاستثمار الأكثر فعالية. وتؤكد هذه الجوائز على تفاني البنك الثابت في تقديم حلول استثمارية مبتكرة لعملائه.



أفضل مدير للأصول في قطر

لقد تم تكريمنا بجائزة "أفضل مدير أصول في قطر" في حفل توزيع جوائز "إي إم إي" أيه فاينانس" الشرق الأوسط للخدمات المصرفية لعام 2022. وتهدف هذه الدورة الخامسة عشرة من حفل توزيع الجوائز السنوي، الذي تستضيفه مجلة "إي إم إي" أيه فاينانس" EMEA Finance، إلى تكريم إنجازات البنوك التجارية والاستثمارية والإسلامية في الشرق الأوسط، إلى جانب الوسطاء ومديري الأصول. وتركز مجلة "إي إم إي" أيه فاينانس" على تغطية التطورات المالية والمصرفية في أوروبا والشرق الأوسط، وتستهدف قراء من المدراء التنفيذيين.



جوائز مجلة الأعمال الدولية

- أفضل بنك للشركات والاستثمار في قطر
- بنك رائد في مجال الحلول المتوافقة مع أحكام الشريعة الإسلامية في قطر
- أفضل رئيس تنفيذي لبنك استثماري في قطر، السيد عبدالرحمن توتونجي



أفضل بيئة للعمل

حصل مصرفنا على شهادة "أفضل بيئة للعمل" وتأتي هذه الشهادة تقديرًا لبيئة العمل الاستثنائية التي يتمتع بها البنك وفقاً لتقييم "غريت بليس تو وورك" في الشرق الأوسط.

وتعد الدرجات الممتازة والشهادة مثلاً ساطعاً على جهود البنك لخلق بيئة عمل ناجحة لموظفيه. ومن السمات المميزة للبنك التزامه بمشاركة الموظفين وتطويرهم. نحن ندعم باستمرار التقدم المهني والتوازن بين العمل والحياة الشخصية والعمل الجماعي من خلال مكافأة الموظفين وتقدير جهودهم.



أفضل بنك للتنوع والشمول في قطر

كُرّم بنك ليشا لجهوده الاستثنائية في تعزيز التنوع والشمول في القطاع المالي في حفل توزيع جوائز يوروموني للتميز والمعروف بتكريم الأداء الاستثنائي في القطاعين المصرفي والمالي في جميع أنحاء العالم. وتُعد هذه الجائزة المرموقة دليلاً على جهود البنك المستمرة لبناء بيئة عمل تحترم المواهب والثقافة المحلية وتدمجها، وتعكس في الوقت نفسه النسيج المتنوع للمجتمع الذي يخدمه.

كما حصل البنك أيضاً على مراتب متقدمة في العديد من الفئات الأخرى مثل الخدمات المصرفية الاستثمارية، والخدمات المصرفية الخاصة، والتمويل الإسلامي، والحلول الرقمية، والحلول الرقمية، والخدمات البيئية والاجتماعية والحوكمة، والمسؤولية الاجتماعية للشركات في مؤتمر يوروموني للمؤسسات الرائدة في السوق 2023 الذي أقيم في قطر.

جوائز الخدمات المصرفية والمالية العالمية

أفضل بنك استثماري في قطر

جوائز مجلة ذا أسيت تريبل أي للتمويل الإسلامي

أفضل مدير أصول للعام - قطر

أفضل بيئة عمل للنساء

بفضل "جريت بليس تو وورك" الشرق الأوسط، تم الاعتراف ببنك ليشا كأحد أفضل أماكن العمل للمرأة في دول مجلس التعاون الخليجي لعام 2023. يتجلى التزامنا القوي بالتنوع في المساهمات الكبيرة التي تقدمها النساء من مجموعات واسعة من البلدان والخلفيات. والجدير بالذكر أن عدداً قليلاً من نساتنا يشرفن على أقسام مهمة داخل شركتنا.



أفضل بيئة عمل في آسيا

يفخر بنك ليشا بكونه البنك الأول والوحيد في قطر المعترف به ضمن قائمة "أفضل بيئة العمل في آسيا لعام 2023" من مؤسسة "غرايت بلايس تو وورك". يعكس هذا التكريم المرموق تفاني قيادتنا الثابت لتعزيز ثقافة الشمول داخل بيئة العمل، وتعزيز التنوع، والاعتراف بالمساهمات التي لا تقدر بثمن لموظفينا، والتي تعد جزءاً لا يتجزأ من توجيه الإنجازات في مجال الأعمال.



استراتيجيتنا للحوكمة البيئية والاجتماعية وحوكمة الشركات

التزامنا بالاستدامة

يدرك بنك ليشا أنه كمؤسسة مالية، فإنه يلعب دوراً حاسماً في تشكيل مشهد التنمية المستدامة. يدمج منهجنا في الاستدامة المبادئ البيئية والاجتماعية وحوكمة الشركات في استراتيجيات العمل. توضح هذه الوثيقة المنهج الشامل لبنك ليشا للاستدامة، مع التركيز على الممارسات المصرفية المسؤولة والمشاركة المجتمعية والإشراف البيئي والحوكمة الأخلاقية.

ويلتزم بنك ليشا بممارسات الإقراض المسؤولة، مما يضمن دعم خدماتنا المالية للمشاريع والمبادرات التي قد تتماشى مع أهداف التنمية المستدامة. يمكننا دمج العوامل البيئية والاجتماعية والحوكمة في أطر إدارة المخاطر لدينا من تحديد وتخفيف المخاطر البيئية والاجتماعية المحتملة المرتبطة بعملياتنا واستثماراتها. نحن نلتزم بالمعايير الأخلاقية العالية والمتطلبات التنظيمية والسلوك التجاري المسؤول، ونعزز ثقافة النزاهة والمساءلة داخل المؤسسة. نحن ملتزمون بتحسين تأثيرنا البيئي المباشر، على سبيل المثال، من خلال تقليل استهلاك الطاقة والنفايات، وتأثيرنا الاجتماعي، على سبيل المثال، من خلال دعم الأنشطة الصحية والاجتماعية داخل مجتمعنا.

النهج المستدام

يستند نهج الاستدامة لدينا إلى التزام راسخ بالإشراف البيئي والمسؤولية الاجتماعية وممارسات حوكمة الشركات السليمة. نحن ندرك أن ممارسة الأعمال المستدامة ليست ضرورية للحفاظ على كوكب الأرض للأجيال القادمة فحسب، بل أيضاً لدفع عجلة خلق القيمة والمرونة على المدى الطويل في مشهد عالمي دائم التغير.

نحن نعطي الأولوية لرفاهية موظفينا وسلامتهم، ونعزز ثقافة التنوع والمساواة والشمول حيث يتم احترام جميع الأفراد وتقديرهم وتمكينهم من تحقيق إمكاناتهم الكاملة. علاوة على ذلك، نشارك بنشاط مع مجتمعاتنا المحلية لمواجهة التحديات الاجتماعية ودعم مبادرات التنمية الاقتصادية وتعزيز التعليم والرعاية الصحية والحصول على الخدمات الأساسية. يركز نهج الاستدامة الذي نتبعه على الإيمان بأن الشركات مسؤولة عن تقديم القيمة للمساهمين والعمل كمواطنين مسؤولين يساهمون بشكل إيجابي في المجتمع.

ونسعى من خلال التعاون والعمل الجماعي إلى بناء مستقبل أكثر استدامة وإنصافاً للجميع.

مشاركة أصحاب المصلحة وتقييم الأثر المادي

يستخدم بنك ليشا في عملية إشراك أصحاب المصلحة استمارات استطلاع الرأي كأداة رئيسية لتقييم الأثر المادي. من خلال الاستطلاعات المستهدفة، نجمع بشكل منهجي رؤى من أصحاب المصلحة المصلحة لتحديد الموضوعات الجوهرية التي تؤثر على أعمالنا وعلى أصحاب المصلحة وتحديد أولوياتها. ولقد صُممت هذه الاستطلاعات للحصول على ملاحظات حول مجموعة من القضايا، بدءاً من المشاكل البيئية والاجتماعية إلى الحوكمة والعوامل الاقتصادية، مما يسمح لنا بتقييم أهميتها لكل من أصحاب المصلحة ومؤسستنا. من خلال تحليل الاستجابات، نكتسب وجهات نظر قيمة تُثري عملية اتخاذ القرارات الاستراتيجية وأولويات الاستدامة لدينا، وذلك من أجل زيادة التوافق مع توقعات أصحاب المصلحة وتعزيز الشفافية والمساءلة لدينا بشكل عام.

يستخدم تقييم الأثر المادي كإطار عمل لاستراتيجيتنا البيئية والاجتماعية وحوكمة الشركات، لتوجيه جهودنا لدمج مبادئ الاستدامة في عملياتنا التجارية وعمليات صنع القرار. من خلال مواءمة أولوياتنا بشكل أفضل مع اهتمامات وتوقعات أصحاب المصلحة لدينا، أصبحنا مجهزون بشكل أفضل لمواجهة التحديات البيئية والاجتماعية وحوكمة الشركات المُبلّغة وتخفيف المخاطر واغتنام الفرص للتغيير الإيجابي المحتمل. ومن الآن فصاعداً، سنظل ملتزمين بمراجعة وتحديث تقييمنا للأثر المادي بانتظام لضمان أن تظل أولوياتنا في مجال الحوكمة البيئية والاجتماعية وحوكمة الشركات ملائمة ومستجيبة للاحتياجات المتطورة لأصحاب المصلحة والسياق المجتمعي الأوسع.

وقد استخدمنا في تقييمنا للأثر المادي عملية منهجية لتحديد هذه القضايا وتقييمها وترتيب أولوياتها بناءً على أهميتها بالنسبة لشركتنا وأهميتها بالنسبة لأصحاب المصلحة لدينا.



تحليل الأقران: تحديد الموضوعات الجوهرية ذات الاهتمام المشترك من طرف الأقران في قطاع الخدمات المالية المصرفية والتأمين وفي مختلف مواقع أعمالنا.



إشراك أصحاب المصلحة: نحن نتواصل مع أصحاب المصلحة الداخليين لدينا لجمع رؤى حول اهتماماتهم وتوقعاتهم والقضايا البيئية والاجتماعية وحوكمة الشركات التي يرونها الأكثر أهمية. وقد تم ذلك من خلال استبيان آين تم طلب من أصحاب المصلحة ترتيب الموضوعات وفقاً للمعايير التالية

- الأهمية بالنسبة لأصحاب المصلحة (المقياس 1-10)

- التأثير على الأعمال (مقياس 1-10)



التحليل الداخلي: نقوم بتقييم البيانات الداخلية، وأحدث اتجاهات القطاع، والتطورات التنظيمية، والمخاطر والفرص المحتملة المرتبطة بمختلف العوامل البيئية والاجتماعية والحوكمة التي قد تؤثر على عملياتنا التجارية.



مصفوفة الأثر المادي: باستخدام الرؤى التي تم الحصول عليها، نقوم ببناء مصفوفة الأثر المادي التي تصور القضايا البيئية والاجتماعية وحوكمة الشركات وتحدد أولوياتها بناءً على تأثيرها على أعمالنا وأهميتها بالنسبة لأصحاب المصلحة. تساعدنا هذه المصفوفة على تحديد أهم القضايا التي تتطلب اهتماماً مركزاً

الموضوعات الرئيسية في مجال الحوكمة البيئية والاجتماعية وحوكمة الشركات

نحن في بنك ليشا، ندرك أهمية فهم ومعالجة العوامل البيئية والاجتماعية وحوكمة الشركات الأكثر أهمية التي تؤثر على أعمالنا وعلى أصحاب المصلحة. لقد اكتسبنا رؤى قيمة حول القضايا ذات الأهمية بالنسبة لمختلف أصحاب المصلحة لدينا من خلال عملية شاملة. وقد أتاح لنا هذا النهج الشامل تعزيز فهمنا للمشهد البيئي والاجتماعي وحوكمة الشركات وحصر المجالات المحددة التي قد يكون لأعمالنا فيها أكبر تأثير.

من خلال تقييمنا للأثر المادي، حددنا بدقة الموضوعات الرئيسية المتعلقة بالحوكمة البيئية والاجتماعية وحوكمة الشركات التي نعتقد أنها الأكثر أهمية لشركتنا. هذه الموضوعات التي تم تحديدها مهمة للغاية بالنسبة لمساعي مؤسستنا في مجال الحوكمة البيئية والاجتماعية وحوكمة الشركات. ستساعدنا المعالجة الفعالة للمخاوف المتعلقة بهذه الموضوعات في دمج عملية اتخاذ القرارات المستدامة في صلب أنشطتنا التجارية.

الإشراف البيئي



الاحتفال باليوم العالمي للبيئة

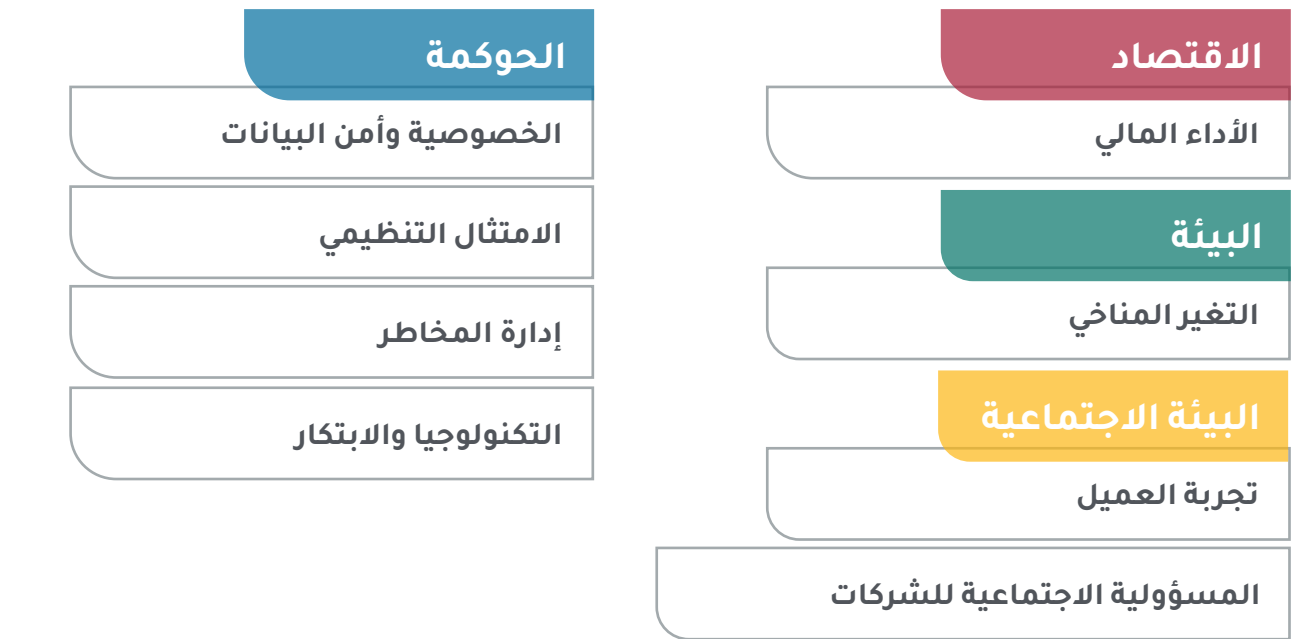
التغير المناخي

نحن في بنك لشا، ندرك التأثير العميق لتغير المناخ على كوكبنا وندرك الحاجة الملحة لاتخاذ إجراءات مسؤولة. واسترشاداً بالتزامنا بالإشراف البيئي، قمنا بتنفيذ استراتيجية شاملة لمعالجة تغير المناخ وتقليل آثارنا الكربونية. لا تشمل هذه الاستراتيجية الحد من انبعاثاتنا المباشرة فحسب، بل تشمل أيضاً الاستثمار في الممارسات المستدامة ومصادر الطاقة المتجددة والتقنيات المبتكرة. ومن خلال تعزيز ثقافة الوعي والمسؤولية بين موظفينا، فإننا نهدف إلى المساهمة في التحول العالمي نحو مستقبل أكثر استدامة ومرونة.

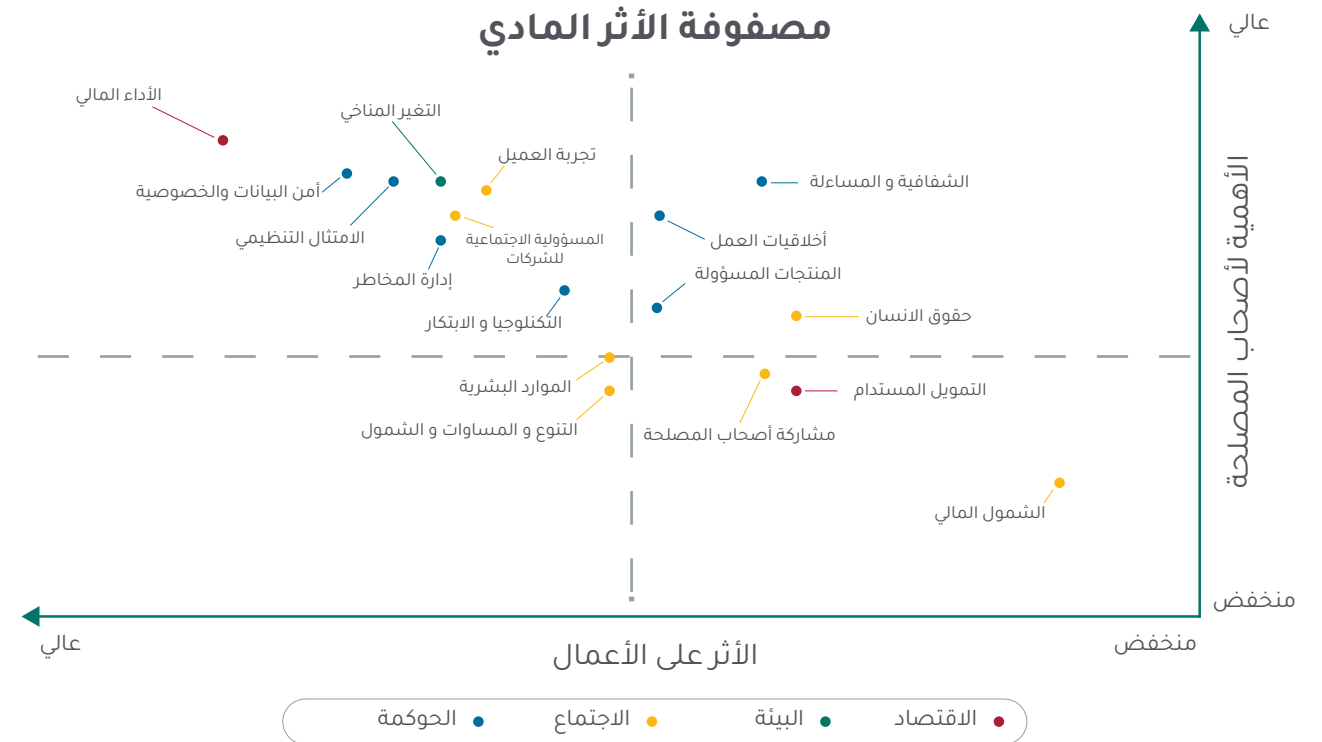
كمؤسسة مالية واعية وملتزمة بالممارسات المستدامة، يفخر بنك لشا بتفانيه في الإشراف البيئي. وإدراكاً منا للدور المحوري الذي تلعبه الشركات في تشكيل مستقبل مستدام، فإننا ننطلق في رحلة لعرض جهودنا بشفافية في الجوانب البيئية الرئيسية. ومن خلال الابتكار والتعاون المستمرين، نسعى جاهدين إلى وضع معايير قياسية في هذا المجال وإلهام التغيير الإيجابي، مما يعزز التزامنا ببناء عالم أكثر استدامة وأكثر اخضراراً للأجيال القادمة.

وقد احتفلت الشركة باليوم العالمي للبيئة من خلال استضافة جلسات تعليمية سلّطت الضوء على أهمية الحفاظ على البيئة واستراتيجيات حمايتها. وكجزء من هذه المبادرة، تم تنظيم أنشطة غرس الأشجار. ولم تؤكد هذه الجهود على التزام الشركة بالإشراف البيئي فحسب، بل عززت أيضاً الشعور بالمسؤولية بين الموظفين وألهمتهم لتبني عادات أكثر تناغمًا مع البيئة والاستدامة في العمل وفي حياتهم الشخصية على حد سواء، مما يساهم في مستقبل أكثر استدامة.

المواضيع ذات الأولوية



توضح مصفوفة الأثر المادي أدناه أهمية كل موضوع متعلق بالأثر مادي، والتي تتراوح من أهمية منخفضة إلى عالية بالنسبة لأصحاب المصلحة ومن تأثير منخفض إلى مرتفع على الأعمال.



مصفوفة الأثر المادي للحكومة البيئية والاجتماعية وحكومة الشركات لبنك لشا.

استهلاك الطاقة

يولي بنك ليشا أولوية للشفافية والمسؤولية في إدارة استهلاكه للطاقة، ويشمل ذلك استخدام الوقود والكهرباء داخل مؤسساتنا. ويمتد التزامنا بالممارسات المستدامة ليشمل استهلاك الوقود والكهرباء، وهو جانب حيوي من جوانب الطاقة لدينا:

نحن نراقب استخدامنا للطاقة ونعمل بنشاط على رصد استخدامنا للطاقة، ونسعى جاهدين لتحسين المستمر في مبادراتنا للإشراف البيئي. نحن ملتزمون بتحسين كفاءة استخدام الطاقة، واستكشاف البدائل المتجددة، ومواءمة عملياتنا مع الممارسات المستدامة، ولدعم الممارسات

الصدقية للبيئة بشكل أكبر. نعمل بنشاط على تعزيز تدابير توفير الطاقة وسلوكيات الاستهلاك المسؤولة داخل مؤسساتنا. ويشمل ذلك مبادرات مثل تطبيق تقنيات موفرة للطاقة وتشجيع الموظفين على تبني عادات واعية بالطاقة. وقد أدى ذلك لاحقاً إلى انخفاض في استهلاك الكهرباء كما هو واضح من خلال متوسط الأرقام الشهرية. لا يزال بنك ليشا ملتزماً بالشفافية والمسؤولية وممارسات الطاقة المستدامة، مما يعكس تفانيها في تحقيق مستقبل أكثر تناغمًا مع مبادئ الاستدامة ووعياً بأهمية البيئة والحفاظ عليها.

مصدر الطاقة		الوحدة	استهلاك الطاقة	
			2022	2023
بنزين		لتر	12079.29	7642.63
الكهرباء		كيلوواط/ساعة	282,188	*159,678
متوسط الاستهلاك الشهري للكهرباء		كيلوواط/ساعة	23,516	*13,307

*يمثل الرقم المذكور استهلاك الكهرباء للفترة من يناير 2022 إلى ديسمبر 2023.

كثافة الطاقة

يُظهر بنك ليشا التزامًا ثابتًا بممارسات الطاقة المستدامة من خلال المراقبة الحريصة والتحليل لمقاييس الاستهلاك لدينا. قد نعطي الأولوية لممارسات الطاقة المستدامة كجزء من التزامنا بالمسؤولية البيئية. يتجلى تركيزنا على الإدارة الفعالة للموارد في نهجنا في استهلاك الطاقة. فنحن نراقب وندير بشكل فعال استهلاك الوقود في مركبات شركتنا، مما يضمن الاستخدام المسؤول على مر السنين. ينعكس تفانيها في

مصدر الطاقة		الوحدة	2022	2023	كثافة الطاقة	
					(لتر/ريال قطري (الإيرادات)	(لكل إيراد بالريال القطري)
بنزين		لتر/ريال قطري				0.10
الكهرباء		كيلوواط/ساعة/ريال قطري (الإيرادات)	2.44	0.81		

استهلاك المواد

يُظهر بنك ليشا التزامه بممارسات مستدامة في استهلاك المواد من خلال الإفصاح بشفافية عن استهلاكه للمواد وجهود إعادة التدوير. وقد شارك البنك بفعالية في تخفيف عبء التخلص المباشر من النفايات عبر قرزها لأغراض إعادة التدوير. وقد قلل البنك من استهلاك الورق مقارنة بالعام

اسم المادة	الوحدة	الكميات المستهلكة	2022	2023
الورق	ك.غ		3250	730
زجاجات بلاستيكية	ك.غ		لم يتم تتبعها	390
أجهزة تكنولوجيا المعلومات	الوحدة		لم يتم تتبعها	347

إدارة النفايات

يعالج بنك ليشا بفعالية إدارة النفايات من خلال إجراءات ومبادرات واضحة. والجدير بالذكر أن صناديق إعادة التدوير المنفصلة في الكافتيريا ونقطة تجمع مخصصة للبطاريات المستعملة تثبت التزامنا بتقليل النفايات. كما اتخذت المؤسسة أيضاً خطوات داعمة لهذه الجهود من خلال توقيع اتفاقيات مع شركات إعادة التدوير للنفايات البلاستيكية ونفايات الكرتون والأقراص الصلبة ونفايات تكنولوجيا المعلومات.

عند التعامل مع النفايات الورقية، يتم تمزيق المستندات وإعادة تدويرها بشكل آمن، مما يجسد التزامنا بممارسات التخلص المسؤول من النفايات. وتوضح التقارير الشهرية بالتفصيل بياناتنا المتعلقة بالنفايات، مما يوفر نظرة عامة شفافة لجهودنا.

إدارة النفايات		الوحدة	2022	2023	النفايات المحولة من التخلص المباشر منها	
الورق		ك.غ	3250	730		
زجاجات بلاستيكية		ك.غ	لم يتم تتبعها	390		
أجهزة تكنولوجيا المعلومات		الوحدة	لم يتم تتبعها	347		

إدارة المياه

ندرك في بنك ليشا الأهمية الحاسمة للمياه كمورد محدود وأساسي للحياة والنظم البيئية والتنمية الاقتصادية. وكجزء من التزامنا بالاستدامة، ندرك المسؤولية التي نتحملها في إدارة الموارد المائية بفعالية ومسؤولية. نحن نعطي الأولوية لتدابير استخدام المياه بكفاءة والحفاظ عليها في عملياتنا. نقوم بمعالجة المخاطر المتعلقة بالمياه في عملياتنا، مع الأخذ في الاعتبار عوامل مثل ندرة المياه وقضايا جودة المياه. ومن خلال فهم هذه المخاطر، يمكننا الاستعداد بشكل أفضل وتكييف استراتيجياتنا للتخفيف من الآثار المحتملة.

يمثل الحفاظ على الموارد جانباً مهماً في تعهدنا الصديق للبيئة. نحن نشرف بفعالية على استخدام الموارد مثل الكفاءة في استخدام المياه. فمن خلال التقنيات المبسطة والتخصيص الواعي

للموارد، نسعى لتحقيق هدفنا في الحد بشكل عام من استهلاك الموارد وبالتالي تقليل بصمتنا البيئية.

يعكس تفانينا للممارسات المراعية للبيئة تفانيها الثابت في تحقيق الاستدامة. هذه الممارسات متأصلة بعمق في روح شركتنا، مما يؤكد التزامنا بالحفاظ على البيئة. ومن خلال الدعوة لخيارات التنقل المستدام وتهيئة بيئات عمل صديقة للبيئة والحفاظ على الموارد، فإننا نخطو خطوات جادة نحو تحقيق أهداف الاستدامة والسعي لمستقبل أكثر اخضراراً. نحن نؤمن إيماناً راسخاً بأن مساعيها الجماعية، جنباً إلى جنب مع مساعي أصحاب المصلحة، ستؤدي في نهاية المطاف إلى بناء عالم أكثر استدامة ووعي.



تأمين بيئة أفضل للعمل

المقدمة

في بيئة الشركات الديناميكية للغاية في وقتنا الحاضر، يُعتبر إنشاء بيئة عمل أفضل أمراً أساسياً للممارسات التجارية المستدامة. يتميز فريق عمل شركتنا بمجموعة متنوعة من المهارات والآراء والتجارب. تطوير بيئة عمل تضع رفاهية الموظفين والتنوع والعدالة والشمول والتطوير المهني في المقدمة أمر حيوي بالنسبة لنا كصاحب عمل مسؤول. نستكشف في هذا التقرير تفانينا في تعزيز جو يشعر فيه كل فرد بالتقدير والاحترام، ويتيح له أن يظهر كل ما لديه. عن طريق تنفيذ خطط مكرسة وإرشادات وتواصل مستمر، نأمل في تعزيز بيئة يزدهر فيها الأفراد.



الموارد البشرية

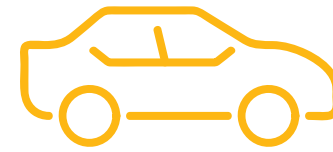
يفخر بنك إيشا بفريق عمله الموهوب الذي يقود نجاح الشركة. يمثل موظفونا التزامنا بالممارسات المسؤولة ويشكلون دعامة النجاح المستمر.

باعتبارنا صاحب عمل مسؤول، نسعى إلى تقديم ما يصل إلى 6 أشهر من الإشعار للموظفين وممثليهم المُنتخبين قبل تنفيذ تغييرات تشغيلية كبيرة قد تؤثر بشكل كبير عليهم.

نحن نُقدر رفاهية موظفينا ونضمن بيئة عمل داعمة وشاملة، كما نقدّم حزمة مزايا استثنائية لدعم موظفينا أثناء نموهم مع مؤسستنا.

المزايا التي نقدمها لمواهبنا

جميع الموظفين بدوام كامل في بنك إيشا يمكنهم الاستفادة من حزمة المزايا الجماعية التي نقدمها أثناء فترة عملهم.



خدمة السيارات



تأمين صحي



تأمين على الحياة للمجموعة



توفير التقاعد

إجازة الأمومة: يمكن لجميع موظفينا بدوام كامل الذين يتوقعون ولادة طفل جديد الاستفادة من إجازة أبوية لمدة 14 أسبوعاً.

إجازة الأبوة: يمكن لجميع الموظفين بدوام كامل الذين يكونون آباء جدد الاستفادة من إجازة لمدة 5 أيام.



إجازة الأمومة

الصحة والسلامة

نحن ندرك أن إعطاء أولوية لرفاهية عمالنا ليس فقط التزاماً أخلاقياً، ولكنه أيضاً عنصراً ضرورياً للحفاظ على مكان عمل ناجح طويل الأمد. يشتمل تفانينا لضمان الصحة والسلامة وتعزيز بيئة يشعر فيها كل شخص بالأمان والاحترام ويتيح له أن يقدم أفضل ما لديه.

لدينا فريق معتمد من الاسعافات الأولية يتكون من ثلاثة موظفين، قاموا بإكمال تدريب متخصص في دورة الاسعافات الأولية من مركز حمد الدولي للتدريب. يتمتع موظفونا المتدربون للإسعافات الأولية بالمهارات التالية:

تقييم الضحية المغمى عليها

أداء الضغط على الصدر بهدف إنعاش الضحية وتقديم التنفس الاصطناعي

تشغيل جهاز تنظيم ضربات القلب الخارجي التلقائي بأمان

وضع الضحية التي تفقد الوعي وتتنفس في وضعية الاستراحة

إظهار الكفاءة في تنفيذ تقنيات الإسعافات الأولية الأساسية

بفضل جهودنا المتفانية لإعطاء الأولوية لسلامة الموظفين، فإننا نفخر بالحفاظ على بيئة عمل خالية من الإصابات.

عدد الإصابات في مكان العمل 0

الانتماء المعنوي للموظفين

بصفتنا صاحب عمل مسؤول، نشدد على أهمية الانتماء المعنوي للموظفين لتطوير قوة عمل إنتاجية ومبتكرة. كجزء من عملية المشاركة لدينا، نقوم بالاتصال بانتظام مع موظفينا لمعالجة قضايا صحتهم وتعزيز الأنشطة الاجتماعية.

لقد عقدنا جلسات توعية متعددة لموظفينا لمساعدتهم في فهم والتخفيف من المخاطر المتعلقة بالصحة مثل سرطان الثدي وسرطان البروستاتا ومرض السكري.

لتشجيع ودعم نمط حياة صحي بين موظفينا، نقدم مجموعة متنوعة من الخدمات، بما في ذلك نادي العافية، ونادي الكرة الطائرة، ونادي الفن، ونادي الكريكت. بالإضافة إلى ذلك، نضمن تحدي فقدان الوزن مع نظام مكافآت لتحفيز وتعزيز الرفاهية العامة.



جلسة توعية بسرطان الثدي



جلسة توعية بسرطان البروستاتا

التزامنا بالرفاهية يتجاوز الصحة البدنية، حيث ندرك أهمية الصحة العقلية في الرفاهية بشكل عام. في بنك ليشا، نولي اهتمامًا بالعناية الذاتية من خلال الاحتفال بالأحداث الرئيسية المتعلقة بالصحة العقلية، مثل اليوم العالمي للصحة النفسية، واليوم العالمي للتأمل، واليوم العالمي للسعادة. بالإضافة إلى ذلك، نوفر منصة لموظفينا للتعبير عن جانبهم الإبداعي من خلال الأنشطة في نادي الفن وأيام مخصصة مختلفة مثل اليوم الوطني للموظف، ويوم الرياضة، ويوم الطعام المشترك، الذي يُنظم بالتزامن مع يوم الغذاء العالمي.

التقدم الوظيفي والتدريب

الاستثمار في التدريب والتقدم في الحياة المهنية أمر أساسي لنمو موظفينا وشركتنا على حد سواء. نعتقد بقوة أن تعزيز التطوير المهني لفريقنا لا يعزز فقط المهارات الفردية، ولكن يساهم أيضًا بشكل كبير في النجاح العام لمؤسستنا. توفير فرص التقدم المهني وتعلم مهارات جديدة يُمكنهم من تعزيز قدراتهم، والبقاء على اطلاع على اتجاهات السوق، والتكيف مع الأدوات والتقنيات الجديدة. تصمم برامج التدريب لتلبية المتطلبات الوظيفية وتستند إلى تقييمات من المديرين.

100%

النسبة المئوية للموظفين الذين تلقوا التقييمات المهنية

التنوع والمساواة والشمول

تُعتبر مبادئ التنوع والمساواة والشمول جوهرية بالنسبة لشركتنا، فهي تلعب دورًا أساسيًا في بناء بيئة عمل شاملة قادرة على احتضان مجموعة متنوعة من الأشخاص. ندرك أن اعتناق التنوع والمساواة والشمول ينطوي على خلق بيئة يشعر فيها كل فرد بالتقدير والاحترام والتمكين للمساهمة بتجاربههم وآرائهم الفريدة.

يعمل التنوع والمساواة والشمول كمُحفّز لفتح الإبداع وحل المشكلات داخل مؤسستنا من خلال استغلال المواهب والآراء والأفكار المتنوعة. بالإضافة إلى ذلك، يسمح لنا فريق العمل المتنوع بالحصول على تقدير أعمق لثقافات مختلفة وفهم أفضل لأسواقنا المُستهدفة.

نظرًا لأن القيم الأساسية لبنك ليشا مرتبطة بالتنوع والشمول، يبنى البنك فرقًا ذات أداء عالٍ

بالإضافة إلى جذب واحتفاظ بالمواهب الاستثنائية من خلال تعزيز ثقافة تقدر وتحفل بالاختلافات الفردية. يعتبر بنك ليشا دليلًا على التزامه بخلق بيئة يشعر فيها الجميع بالانتماء، كما يُظهر حقيقة أن النساء يشكلن 32% من القوى العاملة، وأن الشركة تمثل 22 جنسية مختلفة.

22
الجنسيات المُمثلة

32%
نسبة النساء في القوى العاملة

ومن الجدير بالذكر أنه لم يتم الإبلاغ عن أي حوادث تمييز خلال الفترة المشمولة بالتقرير.

0
إجمالي عدد حوادث التمييز المبلغ عنها

التقدير الدولي

تقديرًا لجهودنا المخلصة في تقديم التنوع والمساواة والشمول، يشرفنا أن حصلنا على لقب "أفضل بنك للتنوع والشمول في قطر لعام 2023" في حفل توزيع جوائز يوروموني المرموقة للتمييز 2023.

حقوق الإنسان

تمثل حقوق الإنسان قيمة أساسية مدمجة في عمليات شركتنا. وبعيدًا عن كونها مجرد ضرورة للامتثال، فإننا نسعى جاهدين لحماية حقوق الأفراد، ونوسع التزامنا ليس فقط داخل مؤسستنا، ولكن أيضًا إلى الشركات التي نتعامل معها، بما في ذلك الموردين واليائعين لدينا. إن هذا النهج الاستباقي لا يبني الثقة مع أصحاب المصلحة لدينا فحسب، بل يدفعنا أيضًا إلى الأمام في رحلتنا المستدامة.

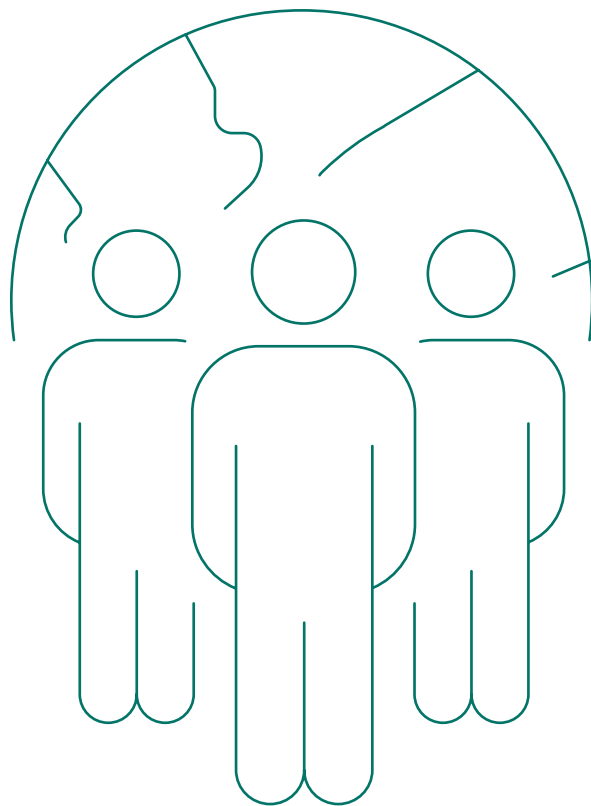
يُعد ضمان الوعي بسياسات وإجراءات حقوق الإنسان بين موظفينا أولوية لنا، وقد اتخذنا خطوات لتوفير التدريب لموظفي الأمن لدينا، مما يؤكد تفانينا في دعم هذه المبادئ.

عمالة الأطفال

إن منع عمالة الأطفال ليس مجرد مطلب قانوني بالنسبة لنا؛ إنها ضرورة أخلاقية. إن التمسك بالمبادئ الأخلاقية لا يعزز صورة شركتنا فحسب، بل يخفف أيضًا من المخاطر التشغيلية المرتبطة بممارسات العمل غير الأخلاقية. علاوة على ذلك، يساهم تعزيز ممارسات العمل الأخلاقية ودعم رفاهية المجتمع في تطوير سلسلة توريد أكثر استدامة.

نحن نضمن اتخاذ تدابير صارمة داخل عملياتنا وبين موردينا للقضاء على أي شكل من أشكال عمالة الأطفال. يعد إجراء فحوصات العناية الواجبة الشاملة للتحقق من امتثال العمر لمتطلبات العمل القانونية إجراءً قياسيًّا. يسعدني أن أبلغكم أنه خلال الفترة المشمولة بالتقرير، لم يتم تسجيل أي حالات لعمالة الأطفال داخل عملياتنا أو سلسلة التوريد لدينا.

0
حالات عمل الأطفال في عملياتنا أو سلسلة التوريد



التواصل مع مجتمعنا

المقدمة

في جوهر مسؤوليتنا المؤسسية يكمن التزامنا الوطيد بالمشاركة المجتمعية الواسعة النطاق. نحن ندرك الدور المحوري الذي يلعبه المجتمع في تشكيل قراراتنا لتحقيق تأثير إيجابي، وتقديم وجهات نظر متنوعة حول عملياتنا. ومن خلال الحوار التعاوني، نهدف إلى تنمية علاقات دائمة مبنية على الاحترام المتبادل والثقة والمساءلة.

إن تفانيًا يتجاوز مجرد الامتثال؛ فهو يجسد هدفًا مشتركًا يمثل في المشاركة في خلق القيمة، وتعزيز المرونة، والدعوة إلى الممارسات المستدامة التي قد تتماشى مع مصالح الأطراف المعنية.

المسؤولية الاجتماعية للشركات

التبرع بالدم

كجزء من مبادرات المسؤولية الاجتماعية للشركات وأنشطة التواصل مع المجتمع، نظم البنك حملة للتبرع بالدم بالتعاون مع مؤسسة حمد الطبية في مقرنا الرئيسي. كانت هذه المبادرة تهدف إلى تعزيز احتياطات بنك الدم ودعم الجهود المبذولة لضمان توفير كمية كافية من الدم لأغراض طبية.



تنظيف شاطئ الزبارة

بالتعاون مع منظمة مشروع الدوحة للإجراءات البيئية والمعروفة باسم (DEAP Qatar)، قاد بنك ليشا مبادرة لاستعادة شريط شاطئ الزبارة، بدءًا من مسعى كبير لتنقية الساحل الذي كان ملوثًا في السابق. بالتعاون مع موظفين متطوعين، قمنا بتنسيق حملة تنظيف شاملة، مدركين ضرورة الجهد الموحد والتفاني الثابت.

جهودنا المشتركة أسفرت عن إزالة ما يصل إلى 600 كيلوغرام من النفايات من الشاطئ، مما يشكل إنجازًا كبيرًا في مبادراتنا للرعاية البيئية.



مبادرة تنظيف شاطئ الزبارة



حملة التبرع بالدم

برنامج طيف الخير لقطر الخيرية



مساهمات برنامج طيف الخير التابع لجمعية قطر الخيرية

الشمول المالي

يلتزم بنك ليشا بتعزيز الشمول المالي كعنصر أساسي في مهمة شركتنا. يستخدم البنك بشكل استباقي منهجًا شاملاً لتحديد وتنفيذ ومراقبة المبادرات التي تؤدي لتوافق عملياتنا مع هدف تعزيز الشمول المالي.

يتم استخدام الخدمات المصرفية الخاصة لخدمة العملاء ذوي القدرات المالية المتنوعة وتقديم استراتيجيات متخصصة لإدارة الثروات. يتيح تقديم مجموعة من المنتجات الاستثمارية ذات مستويات المخاطر و مبالغ استثمار مختلفة، إمكانية الوصول إلى مجموعة متنوعة من المستثمرين المؤهلين.

ويستلزم الاستثمار المسؤول دمج العوامل البيئية والاجتماعية وحوكمة الشركات في عمليات صنع القرار لدينا. ويتجاوز هذا النهج المقاييس المالية التقليدية، حيث أنه يشمل تقييم تأثير الاستثمارات على الاستدامة والرفاهية المجتمعية. من خلال دمج الاعتبارات البيئية والاجتماعية وحوكمة الشركات، نهدف إلى توافق استثماراتنا مع أهداف الاستدامة على المدى الطويل مع تعزيز النتائج الاجتماعية والبيئية الإيجابية.

تلعب المساهمات الخيرية دورًا هامًا في دعم المحتاجين. كوننا شركة مسؤولة تهتم بحاجات المجتمع، فقد قدمنا في بنك ليشا مساهمة لصالح برنامج طيف الخير التابع لجمعية قطر الخيرية، الذي يستهدف أفراد مجتمعنا الذين يحتاجون إلى مساعدة.



مساهمات برنامج طيف الخير التابع لجمعية قطر الخيرية

وفقًا للقانون القطري رقم 13 لسنة 2008 والتوضيحات ذات الصلة التي تم إصدارها في عام 2012، والتي تنطبق على جميع الشركات ذات المساهمة المدرجة في بورصة قطر والتي تتداول أسهمها علنًا، يُخصص بنك ليشا 2.5% من صافي أرباحه السنوية لصندوق الشؤون الاجتماعية والرياضية في الدولة.

في عام 2023، قمنا بالعديد من المبادرات الفعالة، ومن بينها التبرع لبرنامج طيف الخير التابع لجمعية قطر الخيرية، وحملة للتبرع بالدم، وجلسات توعية للموظفين حول سرطان الثدي والصحة النفسية والحفاظ على البيئة والوقاية من السكري.

تقديم القيمة المضافة الاستثنائية

مقدمة

في بنك ليشا، يتجاوز تقديم قيمة استثنائية لأصحاب المصلحة لدينا من تحقيق الأرباح فحسب، بل يتعداه ويركز على إحداث تأثير هادف لعملائنا وموظفينا والمجتمع بصفة عامة.



التمويل المستدام وخلق القيمة

نحن ندرك أهمية التمويل المسؤول، مع التأكيد على ضرورة تطوير منتجات وخدمات جديدة وطرحها وتطبيقها ليس فقط على أساس المقاييس المالية مثل الربحية وسرعة العوائد، ولكن أيضاً مراعاة آثارها الاجتماعية والبيئية.

تقييم الموقع البيئي

تمثل المرحلة الأولى من التقييم الموقع البيئي طريقة فعالة لقياس المخاطر البيئية المرتبطة بالأصول العقارية في الولايات المتحدة. يستلزم هذا التقييم الشامل إجراء بحث تنظيمي من خلال إدارات مكافحة الحرائق والوكالات البيئية الحكومية والوكالات البيئية الفيدرالية. ويُعد تقرير تقييم الموقع البيئي مطلباً إلزامياً للوصول إلى خيارات تمويل العقارات التجارية في الولايات المتحدة. ومن ثم، فإن مراعاة المعايير البيئية بشكل جزء لا يتجزأ من تدابير العناية الواجبة وعنصرًا أساسيًا في قرارات الاستثمار في العقارات الأمريكية المتعلقة بالبنك.

المبادئ التوجيهية للاستثمار المسؤول

نحن ندرك القوة التحولية لممارسات الاستثمار المسؤولة التي قد تدمج الاعتبارات البيئية والاجتماعية وحوكمة الشركات في عمليات اتخاذ القرار لدينا. تعد هذه المبادئ التوجيهية بمثابة شهادة على التزامنا ليس فقط بتحقيق العوائد المالية، ولكن أيضاً باهتمامنا بالمشهد العالمي المستدام والأخلاقي.

الامتثال بقواعد ومبادئ التمويل الاسلامي

باعتبارنا مؤسسة متوافقة مع أحكام الشريعة الإسلامية، فإن الالتزام بمبادئ الشريعة الإسلامية جزء لا يتجزأ من عملياتنا. إن التخصص في المنتجات المصرفية المتوافقة مع أحكام الشريعة الإسلامية يستلزم تجنب الأنشطة المحظورة والالتزام بالنسب المالية، مع تطهير الإيرادات غير المتوافقة مع أحكام الشريعة الإسلامية وتخصيصها للأعمال الخيرية بتوجيه من هيئة الرقابة الشرعية. ومن الأمور المحورية في مؤسستنا تطبيق مبادئ مقاصد الشريعة الإسلامية التي تشمل حفظ النفس والمال والصحة والدين والعرض، وتعزيز منع الضرر وتحقيق المنفعة وحفظ النظام وإقامة المساواة واحترام القانون واكتساب ثقة المجتمع.

نحن نمارس أنشطتنا المصرفية والاستثمارية وفقاً لمبادئ الشريعة الإسلامية كما تفسرها هيئة الرقابة الشرعية المستقلة التي تضم ثلاثة من كبار فقهاء الشريعة الإسلامية. إن عضوية دولة قطر في منظمة التعاون الإسلامي (OIC) تضع التمويل الإسلامي في مكانة مرموقة للمساهمة في تحقيق أهداف التنمية المستدامة، بما يتماشى مع مبادئ الشريعة الإسلامية ومقاصد الشريعة الإسلامية.

كما تتماشى استثمارات التمويل الاجتماعي الإسلامي، التي تركز على التعليم والرعاية الصحية والرعاية الاجتماعية والبنية التحتية، مع أهداف التنمية المستدامة، بما في ذلك القضاء على الفقر والقضاء على الجوع والتعليم الجيد والحد من عدم المساواة. تحريم الفائدة يعزز ممارسات الإقراض المسؤول ويحد من أخطار مديونية المدينين. كما أن تبني نهج تنموي ثابت ومتسق يعكس جوهر التنمية المستدامة، ويتماشى مع مبادئ التمويل الإسلامي.

الاعتبارات البيئية

تعطي مبادئنا التوجيهية للاستثمار المسؤول الأولوية للقرارات الواعية بيئياً. فنحن نتحقق بجدية من الأثر البيئي للاستثمارات المحتملة، مع مراعاة عوامل مثل البصمة الكربونية وكفاءة الطاقة والالتزام بالممارسات المستدامة. ومن خلال تعزيز الاستثمارات التي تتماشى مع المعايير البيئية الصارمة، فإننا نساهم في الحفاظ على الموارد الطبيعية لكوكبنا وحمايتها.

الاعتبارات الاجتماعية

نحن ندرك التأثير العميق الذي يمكن أن تحدثه الشركات على المجتمع. لذلك، تؤكد مبادئنا التوجيهية على أهمية المسؤولية الاجتماعية. نحن نلاحظ كيف تساهم الاستثمارات المحتملة في تحقيق الرفاهية الاجتماعية، بما يشمل مجالات مثل ممارسات العمل، والمشاركة المجتمعية، والتنوع والإدماج. حيث يضمن هذا النهج أن تؤثر استثماراتنا بشكل إيجابي على رفاهية الأفراد والمجتمعات.

اعتبارات الحوكمة

الحوكمة السليمة هي إحدى ركائز الاستثمار المسؤول. وتؤكد مبادئنا التوجيهية على أهمية وجود هياكل حوكمة الشركة ذات قوة ضمن الاستثمارات المحتملة. نحن ندقق في عوامل مثل تكوين مجلس الإدارة والشفافية والممارسات التجارية الأخلاقية لضمان توافق استثماراتنا مع مبادئ المساءلة والإنصاف والنزاهة.

تحقيق القيمة المضافة على المدى الطويل

يهدف نهجنا الاستثماري المسؤول إلى تحقيق قيمة مضافة على المدى الطويل. نحن ندرك أن الشركات التي تزدهر بطريقة مستدامة ومسؤولة اجتماعياً قد تكون في وضع أفضل لتحقيق النجاح الدائم. ومن خلال الاستثمار بمسؤولية، فإننا نتطلع إلى المساهمة في إنشاء أسواق مرنة وأخلاقية يُمكنها الاستمرار بما يتجاوز المكاسب المالية قصيرة المدى.

الأداء المالي

القيمة الاقتصادية المباشرة المحققة والموزعة

القيمة بالريال القطري ("000")	2021	2022	2023
الإيرادات (من خلال قطاعات الأعمال الأساسية) (ريال قطري)	226,712	115,640	195,060
الإيرادات الأخرى (من خلال مصادر أخرى)	-	-	-
المجموع - أ	226,712	115,640	195,060
نفقات الموظفين (الأجور المزايا)	55,826	58,817	66,076
المساهمة في الصندوق الاجتماعي والرياضي	2,509	1,887	2,360
المجموع - ب	58,335	60,704	68,436
القيمة الاقتصادية المضافة (أ-ب)	168,377	54,936	126,624

يما يلي أبرز النتائج المالية للسنة التقويمية 2023.

195.1 مليون ريال قطري	6.2 مليار ريال قطري	1.63%	3.0 مليار ريال قطري
إجمالي الدخل	الأصول المدارة	العائد على الاستثمار	إجمالي النقد والرصيد المصرفي

كان حجم الطلب على منتجاتنا الاستثمارية عالٍ جداً، ونحن عازمون على تلبية هذا الطلب من خلال الابتكار وتقديم حلول مالية مخصصة.

منذ عام 2022، باشرنا في استخدام عملية منهجية لتقييم وتحسين مستوى رضا العملاء، تشمل بشكل أساسي جمع وتقييم وحل أي استياء من خلال الاستطلاع وآليات إبداء الرأي. يظل تفانيًا في تقديم خدمات عملاء متميزة على الفور ثابتًا. يتم تشجيع العملاء على تقديم ملاحظاتهم من خلال الاستطلاع السنوي لرضا العملاء واستطلاع التأهيل، مما يتيح فرصاً للإبداء آراءهم على مختلف الجوانب، بما في ذلك إدارة العلاقات والمنتجات والخدمات والرضا العام.

وعلاوة على ذلك، تحدد سياسة وإجراءات الشكاوى لدينا اللوائح المطلوبة والمبادئ التوجيهية التشغيلية والعمليات الداخلية لضمان

التعامل العادل والفعال والدقيق مع الشكاوى المتعلقة بالأنشطة الخاضعة للتنظيم. نحن نجري بشكل روتيني استبيانات لرضا العملاء، بما في ذلك التقييمات السنوية والتقييمات على الأولوية لقياس جودة خدماتنا وتحسينها. بالإضافة إلى ذلك، بعض مبادراتنا الخاصة بإمكانية الوصول الرقمي، مثل تطبيق بنك ليشا للهواتف المحمولة، تمكن العملاء من الوصول إلى حساباتهم بسهولة والاستفادة من مختلف الخدمات عبر الإنترنت.

الحوكمة الاستراتيجية

مقدمة

وفقًا للمبادئ التوجيهية الموضحة في نظام حوكمة الشركات لهيئة قطر للأسواق المالية (QFMA) واللوائح ذات الصلة، يدرك بنك ليشا الأهمية الحيوية لإطار قوي لحوكمة الشركات في تحقيق أهدافه الإستراتيجية والنظر في حماية مصالح كل من المساهمين وأصحاب المصلحة.

أظهر بنك ليشا تفانيه في الالتزام بالمبادئ التوجيهية المنصوص عليها في نظام حوكمة الشركات الصادر عن هيئة قطر للأسواق المالية، مع الحفاظ أيضًا على الامتثال لمتطلبات الإفصاح في بورصة قطر. وقد استلزم ذلك نشر المعلومات الحيوية في الوقت المناسب مثل تعديلات الأسماء، وزيادة رأس المال، والإفصاحات المالية، وإخطارات الجمعيات العامة، مما يضمن الشفافية المطلقة. وحتى في الوقت الذي يقوم فيه بنك ليشا بعملية انتقالية واسعة النطاق تنطوي على تبني اسم ومقر رئيسي جديدين، فإن التزامه الثابت بتعزيز هيكل حوكمة الشركة لا يزال قائماً. ويعكس هذا التقرير التزام البنك بالشفافية والامتثال وأعلى معايير الحوكمة.

الحوكمة الرشيدة

يقوم البنك بتحديد واستخدام المعايير الرئيسية المذكورة أدناه للحوكمة الرشيدة:



إدارة العلاقات

بناء الكفاءات في إنشاء شبكات من العلاقات، تمتد داخل المؤسسة وخارجها. ويمكن للأفراد بناء شبكات فعالة وكفؤة وقيادتها. والمكونات الحاسمة لإدارة العلاقات هي التشبيك وإدارة النزاعات والتفاوض على اتفاقيات مرضية.



الممارسة الأخلاقية

ممارسة الالتزام بمعايير السلوك المقبولة اجتماعيًا مثل الصدق والنزاهة (الحفاظ على الاتساق بين قيم الفرد وأفعاله) والالتزام بالصالح العام (في مقابل تحقيق مكاسب شخصية فقط أو في المقام الأول). التصرف بشفافية وصدق وسرية مع حماية حقوق البنك في الوقت نفسه.



التواصل والشفافية والصدق

من خلال التواصل بشفافية وصدق، يقوم الفريق بتوصيل الأهداف ونقل المعلومات بفعالية في الوقت المناسب وبطريقة مركزة.

إطار حوكمة قوي

يُجسد بنك ليشا هيكلًا شاملاً للحوكمة، حيث يلتزم بالمبادئ التوجيهية لهيئة قطر للأسواق المالية وهيئة تنظيم مركز قطر للمال، مدعوماً بمجلس إدارة يضم لجاناً متنوعة مثل لجنة التدقيق والمخاطر والامتثال ولجنة الترشيحات والمكافآت وحوكمة الشركة واللجنة التنفيذية. وتشرف هذه اللجان، وهي لجان محورية في عملية صنع القرار، على تأثيرات البنك على الاقتصاد والبيئة والأفراد. ويتألف مجلس الإدارة حصرياً من أعضاء غير تنفيذيين لضمان الاستقلالية والكفاءات المتنوعة ذات الصلة بتأثير البنك. وتشمل العمليات الرئيسية ترشيح أعضاء مجلس الإدارة واختيارهم من خلال المساهمين الاستراتيجيين والجمعية العامة للمساهمين.

يقوم مجلس إدارة بنك ليشا بإجراء تقييمات سنوية للأداء لدعم التزامه بمعايير الحوكمة البيئية والاجتماعية وحوكمة الشركات، كما قام المجلس بتنفيذ سياسة الإبلاغ عن المخالفات، مع تكليف لجنة التدقيق والمخاطر والامتثال للإشراف على تنفيذها. وقد أنشأت لجنة التدقيق والمخاطر والامتثال إطارًا لتقييم الأداء لرصد تلقي الشكاوى وحجمها والتحقيقات فيها وأوقات حلها والإجراءات اللاحقة. تفصل سياسة الإبلاغ عن المخالفات إجراءات الإبلاغ عن الشكاوى. في عام 2022، راجعت لجنة التدقيق والمخاطر والامتثال عمليات الإبلاغ عن المخالفات لضمان التعامل الشامل مع جميع القضايا، مما أدى إلى عدم الإبلاغ عن أي شكاوى مهمة في عام 2023.

يُظهر بنك ليشا التزامًا قويًا بالتنمية المستدامة من خلال دمج مبادئ الحوكمة البيئية والاجتماعية وحوكمة الشركات في جميع عملياته. ومن خلال التزامه بسياسة المسؤولية الاجتماعية للشركات والحوكمة البيئية والاجتماعية وحوكمة الشركات، التي صادق عليها مجلس الإدارة في ديسمبر 2023، يضمن البنك أن تظل الاستدامة جانبًا أساسيًا من مساعي أعماله وتفاعلاته مع أصحاب المصلحة. تحظى هذه السياسة بإشراف دقيق من مجلس الإدارة ويتم نشرها من خلال تقرير حوكمة الشركات.

الرقابة والمسؤولية

وافق مجلس الإدارة على ميثاق المجلس الذي يصف دور ومسؤوليات مجلس إدارة بنك ليشا وفقًا للنظام الأساسي للبنك والقوانين واللوائح المعمول بها. يتمتع مجلس إدارة بنك ليشا بالصلاحيات اللازمة للقيام بالأنشطة والمهام المطلوبة لتحقيق أهدافه. يتولى مجلس الإدارة مسؤولية تطوير استراتيجية البنك والتأكد من أن البنك يدير المخاطر بفعالية من خلال الموافقة على مدى تقبل البنك للمخاطر ومراقبتها. ويقوم

مجلس الإدارة بالتساوي بمراقبة والإشراف على عمليات البنك والتأكد من امتثالها للمتطلبات والالتزامات القانونية والتنظيمية.

المسؤوليات الرئيسية لمجلس الإدارة فيما يتعلق بإدماج الاستدامة في الأنشطة التجارية هي كما يلي:

اعتماد دليل حوكمة الشركات للبنك الذي يضمن تنفيذ رقابة داخلية قوية وضوابط الإفصاح ووضع سياسات وإجراءات كافية لضمان عمل البنك ضمن الإطار التنظيمي والقانوني المعمول به.

الموافقة على استراتيجية إدارة المخاطر بالبنك وسقف تقبل المخاطر فيه وسياسات المخاطر المعتمدة ضمنه. والحرص على دوام مراقبة كل من هذه العوامل الثلاث.

التأكد من أن الإدارة تتبنى إطار عمل مناسب لضمان الإدارة الفعالة للمخاطر، بما في ذلك الأنظمة والسياسات والضوابط الرقابية المناسبة.

النظر في أي قضايا ناشئة تتعلق بالحوكمة البيئية والاجتماعية وحوكمة الشركات والمسائل التي قد يكون لها تأثير كبير على أعمال و شؤون البنك.

أنشأ مجلس إدارة بنك ليشا ثلاث لجان فرعية لمساعدة المجلس في أداء واجباته والتزاماته وتوفير مراجعة أكثر تفصيلاً لمجالات ذات المسؤولية الهامة. وقد وافق المجلس على تشكيل لجان المجلس التالية ووافق على اختصاصاتها.

- لجنة التدقيق والمخاطر والامتثال
- لجنة الترشيحات والمكافآت وحوكمة الشركات
- اللجنة التنفيذية لمجلس الإدارة

يحكم مجلس الإدارة التنفيذ الملائم لميثاق مجلس الإدارة وإسناد المهام إلى أي من لجان القائمة بدعم من الرئيس التنفيذي، الذي قد يعين شخصًا محددًا، إذا لزم الأمر، أو يفوض أحد الموظفين أو مجموعة من الموظفين بمهمة اختيار/تنفيذ/مراقبة مبادرات محددة متعلقة بالحوكمة البيئية والاجتماعية وحوكمة الشركات للموافقة عليها واستلام تحديثات التقدم المحرز.

جوانب الحوكمة	التفاصيل الرئيسية	الأدوار والمسؤوليات
مجلس إدارة	الرئيس: سعادة الشيخ فيصل بن ثاني آل ثاني	
	نائب رئيس مجلس الإدارة: محمد يوسف المانع	- الرقابة الإستراتيجية
	أعضاء مجلس الإدارة: إبراهيم محمد إبراهيم جيدة محمد ناصر الفهيد الهاجري محمد المهندي جاسم محمد الكعبي سعد ناصر الكعبي	- وضع السياسات - حوكمة عالية المستوى
الادارة التنفيذية	القادة: الرئيس التنفيذي: محمد العمادي الرئيس التنفيذي للاستثمارات: جلين جونستون المدير المالي: محمد يوسف مالك رئيسة إدارة المخاطر: فوليا بلاس نائب الرئيس التنفيذي للعمليات: محمد محمد	- تنفيذ استراتيجيات مجلس الإدارة - إدارة العمليات اليومية
اللجان الرئيسية	لجنة التدقيق والمخاطر والامتثال لجنة الترشيحات والمكافآت وحوكمة الشركات اللجنة التنفيذية	- ضمان الفعالية في الحوكمة والرقابة - الرقابة المركزة على إدارة المخاطر والامتثال
إدارة المخاطر	المنهج: تحديد المخاطر وتقييمها والتخفيف منها	- مراقبة المخاطر وربطها بوحدات الأعمال - إعداد التقارير حول إدارة المخاطر
الامتثال ومكافحة غسل الأموال	الهدف: الالتزام بالمعايير القانونية والتنظيمية	- الحفاظ على النزاهة والمصادقية التشغيلية
الالتزام بالشرعية	هيئة الرقابة الشرعية	- ضمان الامتثال لأحكام الشريعة الإسلامية في جميع الأنشطة المصرفية
إشراك أصحاب المصلحة	التركيز على التواصل المنتظم والشفاف	- التعامل مع المساهمين والعملاء والمنظمين
الاتجاه المستقبلي	التركيز على الممارسات الأخلاقية واتخاذ القرارات الاستراتيجية	- الالتزام بمبادئ الشريعة والتعامل مع تعقيدات القطاع المالي

قائمة شاملة بالسياسات المعتمدة من قبل أعضاء مجلس إدارة البنك:

- ميثاق مجلس الإدارة
- مدونة قواعد السلوك الخاصة بمجلس الإدارة
- سياسة التدريب التعريفي والتوجيهي لأعضاء مجلس الإدارة
- ميثاق اللجنة التنفيذية
- ميثاق لجنة التدقيق وادارة المخاطر والامتثال
- ميثاق لجنة الترشيحات والمكافآت والحوكمة
- سياسة ترشيح أعضاء مجلس الإدارة
- سياسة تعيين أعضاء الإدارة التنفيذية
- سياسة المكافآت
- سياسة مراجعة أداء مجلس الإدارة ولجانه
- اختصاصات رئيس مجلس الإدارة
- اختصاصات الرئيس التنفيذي
- اختصاصات أمين سرّ الشركة
- سياسة معاملات الأطراف ذات الصلة
- سياسة تضارب المصالح والتعاملات الداخلية
- سياسة التداول بناء على معلومات داخلية
- سياسة الإبلاغ عن المخالفات
- سياسة تعيين التدقيق الخارجي
- سياسة توزيع الأرباح
- سياسة الإفصاح والاتصالات وعلاقات المستثمرين
- ميثاق التدقيق الداخلي
- سياسة أصحاب المصلحة
- سياسة التعاقب الوظيفي
- سياسة المسؤولية الاجتماعية للشركات
- وسياسة البيئية والاجتماعية وحوكمة الشركات

الامتثال التنظيمي

يولي بنك ليشا، الذي يشتهر بالتزامه بالعمل المصرفي الاستثماري المتوافق مع أحكام الشريعة الإسلامية، أهمية قصوى للامتثال للوائح التنظيمية، كما يتضح من تقريره السنوي لعام 2023. يتجاوز هذا الالتزام مجرد الالتزام القانوني؛ فهو جزء لا يتجزأ من الحفاظ على مصداقية البنك وشرعيته في القطاع المالي. تلعب إدارة الامتثال في بنك ليشا دورًا محوريًا، حيث تضمن المواءمة الصارمة لجميع الأنشطة والسياسات المصرفية مع القوانين واللوائح ذات الصلة. ويشمل ذلك الامتثال للمعايير التي وضعتها الهيئات التنظيمية الرئيسية مثل:

- مركز قطر للمال
- هيئة تنظيم مركز قطر للمال
- هيئة قطر للأسواق المالية

بالإضافة إلى ذلك، تعمل الإدارة بموجب دليل امتثال رسمي، معتمد من لجنة التدقيق والمخاطر والامتثال، مع التركيز بشكل خاص على جهود مكافحة غسيل الأموال لمنع تسهيل الأنشطة المالية غير القانونية.

وعلاوة على ذلك، يمتد التزام بنك ليشا بالامتثال التنظيمي إلى ما وراء الحدود القانونية، لا سيما في مجال الامتثال بأحكام الشريعة الإسلامية. حيث تشرف هيئة الرقابة الشرعية على الالتزام بمبادئ الشريعة الإسلامية وقيمها في جميع عمليات البنك ومنتجاته وخدماته، بما يشمل المعاملات المالية والممارسات المصرفية الأخلاقية على نطاق أوسع. ويؤدي هذا النهج الشامل للامتثال التنظيمي، الذي يدمج بين الجوانب القانونية والأخلاقية، دوراً محورياً في الحفاظ على ثقة العملاء وأصحاب المصلحة، مما يدعم مكانة البنك في السوق المالية.

أنشأ بنك ليشا إدارة الشؤون القانونية والامتثال، والتي تتعاون بشكل وثيق في جميع أنحاء المؤسسة للحفاظ على المواءمة بين لوائح البنك الداخلية وعملياته وأنشطته والإطار التنظيمي والأهداف الاستراتيجية ذات الصلة. وتشارك هذه الإدارة بنشاط في تحديد مخاطر عدم الامتثال التي قد تؤدي إلى عقوبات قانونية أو إدارية، مما قد يؤدي إلى الإضرار بسمعة البنك. وتتمثل المسؤولية الرئيسية لدائرة الامتثال في التأكد من أن البنك يدير عملياته وفقاً للسياسات المعتمدة من قبل مجلس الإدارة واللوائح التنظيمية الصادرة عن مركز قطر للمال، وهيئة تنظيم مركز قطر للمال، وهيئة مركز قطر للمال، وهيئة قطر للأسواق المالية. ويجتمع رئيس قسم الامتثال بانتظام مع لجنة الامتثال لتقييم حالة الأعمال والامتثال للإجراءات التي وضعها مجلس الإدارة، وتقييم مخاطر وفرص الامتثال على مختلف المستويات التنظيمية، ووضع خطط محددة لمعالجتها.

الشفافية والمساءلة

تم تقديم الميثاق العالمي للأمم المتحدة ومبادئ الخدمات المصرفية المسؤولة ("المبادئ") لتسهيل التحول العالمي الإيجابي الذي يعود بالنفع على البشرية والبيئة، حيث تلعب هذه المبادئ دوراً حاسماً في الإطار المصرفي المستدام. ومن خلال النظر فيها، يهدف البنك إلى تعديل استراتيجياته الأساسية وعمليات صنع القرار وممارسات الإقراض والاستثمارات لتتماشى بشكل أفضل مع أهداف التنمية المستدامة للأمم المتحدة والاتفاقيات الدولية المهمة مثل اتفاق باريس للمناخ.

نحن نعطي الأولوية للتواصل الشفاف حول أدائنا المالي، ومبادراتنا في الحوكمة البيئية والاجتماعية وحوكمة الشركات، واستراتيجيات إدارة المخاطر.

وتسترشد جهودنا بمعايير إعداد التقارير الدولية مثل مبادرة العالمية لإعداد التقارير ومبادئ الخدمات المصرفية المسؤولة.

وتقدم المبادئ المصرفية المسؤولة الموضحة مبادئ توجيهية عالمية لتعزيز إدارة المخاطر المبتكرة والحلول المصرفية لدعم الطاقة المتجددة، والحصول على المياه النظيفة، والأمن الغذائي، والتنمية الحضرية المستدامة، والمجتمعات المرنة في مواجهة الكوارث. تعمل هذه المبادئ كإطار قوي لضمان توافق استراتيجيات الشركة وعملياتها مع التطلعات المجتمعية المنصوص عليها في أهداف الأمم المتحدة للتنمية المستدامة واتفاقية باريس للمناخ. ويضفي هذا الإطار على التمويل المستدام غرضاً ورؤية وطموحاً، وهو ما يهدف البنك إلى دمجها في استراتيجيته الشاملة وعمليات صنع القرار. ومن خلال التعاون بين البنوك الرائدة والأمم المتحدة، سيتم دمج هذه المبادئ في جميع عمليات البنك.

الخصوصية وأمن البيانات

يجلب التحول إلى الخدمات الرقمية فوائد مختلفة مثل الراحة وتقليل استهلاك الورق. ومع ذلك، فإن بيئة الإنترنت تكشف أيضًا عن نقاط الضعف أمام الجرائم الإلكترونية، مما يؤكد أهمية إعطاء الأولوية لخصوصية البيانات وأمنها في العمليات المصرفية. مع نمو الخدمات المصرفية الرقمية، تصبح حماية بيانات العملاء وأصحاب المصلحة مصلحة مسؤولية بالغة الأهمية. في بنك ليشا، نتخذ خطوات استباقية لمعالجة التهديدات السيبرانية المحتملة والمساعدة في تقليل المخاطر. نقوم بانتظام بتثقيف موظفينا حول أمن البيانات والخصوصية من خلال الدورات التدريبية، بالإضافة إلى تحديثات البريد الإلكتروني في الوقت المناسب.

قام البنك بتنفيذ مجموعة من الأدوات والتقنيات والعمليات للتخفيف من مخاطر الأمن السيبراني ومعالجة نقاط الضعف على النحو المبين أدناه:

- باراكودا بوابة الدفاع عن البريد الإلكتروني
- الحماية المتقدمة من المخاطر في Microsoft 365
- أزور سنتينل Azure Sentinel
- حماية نقطة النهاية وإدارة التصحيحات باستخدام Microsoft Intune
- مصادقة مايكروسوفت متعددة العوامل (MFA)
- جدار حماية قوي ونظام أمان يعتمد على تقنيات Cisco

الصيانة والتحديثات: تخضع الأنظمة لصيانة دقيقة، وتتلقى تحديثات منتظمة للبقاء على اطلاع بأحدث التصحيحات الأمنية، مما يضمن دفاعًا مرئيًا ضد نقاط الضعف المحتملة.

المصادقة متعددة العوامل (MFA): يتم فرض المصادقة متعددة العوامل عبر جميع نقاط الدخول إلى خدماتنا السحابية. تعمل هذه الطبقة الإضافية من الأمان على تعزيز الحماية ضد محاولات الدخول غير المصرح بها.

جدار حماية تطبيقات الويب (WAF): يعمل كحاجز ضد التهديدات المختلفة عبر الإنترنت، مما يعزز أمن الأنظمة المهمة لحماية التطبيقات عبر الإنترنت.

الدفاع المتقدم عن البريد الإلكتروني: تتميز بوابة الدفاع عن البريد الإلكتروني بقدرات متقدمة لاكتشاف الهجمات المعقدة ومواجهتها، مثل محاولات التصيد الاحتيالي والتهديدات المستندة إلى عناوين URL. تمكننا آلية الدفاع الاستباقية هذه من تحديد وتحييد المخاطر المحتملة التي تشكلها رسائل البريد الإلكتروني وعناوين URL الضارة على الفور.

للتخفيف من مخاطر الأمن السيبراني وضمان حماية قوية للبيانات، يستخدم بنك ليشا أدوات وتقنيات وعمليات مختلفة. يتضمن ذلك Office 365 Defender، الذي يحدد الثغرات الأمنية داخل بيئتنا، و Azure Sentinel & Security Center، المستخدم لاكتشاف الثغرات الأمنية المحتملة في خوادمنا. تتم إدارة حماية نقطة النهاية وإدارة التصحيح من خلال SCCM، مما يعزز تدابير الأمن السيبراني لدينا. ومن الجدير بالذكر أن تطبيق الخدمات المصرفية عبر الهاتف الذكي الخاص بنا مستضاف على سحابة Microsoft Azure، مما يضمن الأمان الأمثل والامتثال لمعايير حماية البيانات للمستخدمين في قطر وفي جميع أنحاء العالم. إن سياستنا الشاملة لحماية البيانات، والتي تتماشى مع المبادئ التوجيهية لمركز قطر للمال، تعمل على منع الانتهاكات وتحدد إجراءات إدارة شكاوى العملاء، وبالتالي تعزيز التزامنا بحماية المعلومات الحساسة.

كجزء من دليل الامتثال لدينا، ولمنع أي انتهاكات، نقوم بتنظيم الأمور المتعلقة بالهدايا والحوافز. بالإضافة إلى تدابير مكافحة الاحتيال ومكافحة الفساد، يضمن الامتثال للوائح المتعلقة بالهدايا وتدابير مكافحة الاحتيال ومكافحة الفساد تنفيذ سياسات ورقابة صارمة، مما يساهم في أمن

البيانات من خلال تقليل المخاطر المحتملة للدخول غير المصرّح به أو إساءة استخدام المعلومات الحساسة.

يسعدنا أن نعلن أن بنك ليشا قد حافظ على سجل لا تشوبه شائبة مع عدم وجود أي انتهاكات لأمن البيانات على مدى السنوات الثلاث الماضية.

الخصوصية وأمن البيانات	2021	2022	2023
عدد انتهاكات أمن البيانات	0	0	0
عدد انتهاكات أمن البيانات التي تنطوي على معلومات التعريف الشخصية للعملاء	0	0	0

التكنولوجيا والابتكار

أظهر بنك ليشا التزامًا قويًا بالتكنولوجيا والابتكار. ويتّصّب تركيز البنك على تعزيز الكفاءة التشغيلية

وتحسين خدمة العملاء والالتزام بمعايير التكنولوجيا المالية العالمية.

أبرز التطورات التكنولوجية في بنك ليشا:

نقّذ بنك ليشا ترقية نظام Temenos Transact R23، الذي يحوّل الخدمات المصرفية الأساسية من خلال التكنولوجيا السحابية القائمة على واجهة برمجة التطبيقات.

إدخال نظام إدارة علاقات العملاء الجديد القائم على الحوسبة السحابية من قبل بنك ليشا لتحويل إدارة العملاء من خلال تبسيط العمليات الهامة، وتحسين الكفاءة، وتخصيص تفاعلات العملاء باستخدام رؤى قائمة على البيانات.

ترقية نظام SAP Solution - يُستخدم النظام في إعداد التقارير الخاصة بـ ETL ونظم المعلومات الإدارية ويحتوي على أحدث ميزات التطبيق الذي يدعم البنك.

تُعد هذه المساعي التكنولوجية جزءًا لا يتجزأ من استراتيجية التحول الرقمي الوسعة النطاق لبنك ليشا. ومن خلال اعتماد هذه الابتكارات، لا يقتصر دور

بنك ليشا على تحسين عروض خدماته فحسب، بل يعزز أيضًا مكانته كمؤسسة مالية حديثة ومبتكرة مكرسة لتقديم خدمات استثنائية لعملائه.

أخلاقيات العمل

يُظهر بنك ليشا التزاماً قوياً بأخلاقيات العمل من خلال إطار عمل قوي لحوكمة الشركات، بما يتماشى مع نظام حوكمة الشركات الصادر عن هيئة قطر للأسواق المالية ولائحة الوظائف الخاضعة للرقابة والحوكمة الصادرة عن هيئة تنظيم مركز قطر للمال. ويضمن هذا الإطار ضمان الأداء ويعزز ثقة المستثمرين، حيث يقوم مجلس إدارة البنك بالإشراف على الأمور التي تصب في مصلحة جميع أصحاب المصلحة، وليس المساهمين فقط. يؤكد التقرير السنوي لحوكمة الشركات الصادر عن بنك ليشا على التزامه بمعايير الحوكمة، مع التأكيد على تركيزه على الشفافية وتوفير فرص متساوية للوصول إلى المعلومات. ويُعد هذا الالتزام أمرًا حيويًا لبنك ليشا، وهو مؤسسة متوافقة مع أحكام الشريعة الإسلامية، حيث يتمسك بقيم الممارسات الأخلاقية والشفافية والمساءلة.

مراقبة الجودة

التزمنا في تنفيذ مسؤولياتنا بمتطلبات الاستقلالية والمتطلبات الأخلاقية المبينة في مُدونة أخلاقيات المحاسبين المهنيين، بما في ذلك معايير الاستقلالية الدولية الصادرة عن مجلس المعايير الأخلاقية الدولية للمحاسبين. تركز هذه المُدونة على مبادئ أساسية مثل النزاهة والموضوعية والكفاءة المهنية والعناية الواجبة والسرية والسلوك المهني. و لقد تم الوفاء بالتزاماتنا الأخلاقية و التي تحكمها هيئة تنظيم مركز قطر للمال. ويتبع مكتبنا المعيار الدولي لمراقبة الجودة 1، حيث يحافظ على نظام شامل يتضمن سياسات وإجراءات موثقة للامتثال للمتطلبات الأخلاقية والمعايير المهنية والمتطلبات القانونية والتنظيمية المعمول بها.

إدارة المخاطر

أثناء التنقل في المشهد المالي المعقد، يتصدى بنك ليشا بشكل استباقي للتحديات المحتملة من خلال نهج قوي لإدارة المخاطر. وباعتبارنا مؤسسة تركز على الاستثمار في المقام الأول، فإننا نعطي الأولوية لصياغة وتنفيذ خطة استراتيجية واضحة لإدارة المخاطر.

وقد صُممت هذه الخطة للتعامل بمرونة مع المخاطر الناشئة في بيئة تنظيمية دائمة التطور، مما يضمن قدرتنا على التكيف في مواجهة التطورات التكنولوجية وتوقعات العملاء المتغيرة. يعمل برنامج إدارة المخاطر في بنك ليشا على:

التخفيف من المخاطر	المراقبة
التواصل	إعداد التقارير

هذا النهج متعدد الأوجه لا يُقلّل من التعرض للمخاطر فحسب، بل يعزز أيضًا ثقافة الشفافية، ويضفي الطابع المركزي على الرقابة، ويزود أصحاب المصلحة برؤى حول ملف المخاطر لدينا.

إطار إدارة المخاطر

يشتمل إطار عمل إدارة المخاطر في بنك ليشا على المبادئ التوجيهية والإجراءات والقوى العاملة وآليات المراقبة المستخدمة لتحديد وتقييم ومراقبة التعرض للمخاطر والإفصاح عنها وفقًا لمدى تحمّل المخاطر المحددة مسبقًا من قبل مجلس الإدارة. يتولى رئيس قسم إدارة المخاطر المسؤولية الرئيسية عن الإشراف على إنشاء وتنفيذ وظيفة إدارة المخاطر المستقلة في البنك. وينطوي ذلك على التحسين المستمر لكفاءات الموظفين وتحديث البنى التحتية لإدارة المخاطر والبروتوكولات والنماذج الكمية والتوثيق حسب الحاجة، بما يضمن احتفاظ البنك بقدرات قوية وفعالة لإدارة المخاطر بما يتماشى بشكل أفضل مع أهدافه الاستراتيجية ومشاريعه في مجال إدارة المخاطر. يُقدّم رئيس قسم إدارة المخاطر كل ثلاثة أشهر إلى لجنة إدارة المخاطر تقريراً شاملاً عن المخاطر الكبيرة التي يتعرض لها البنك.

ويتمسّك البنك بمبادئ حوكمة الشركات القوية في تعامله مع تحديد المخاطر وقياسها ومراقبتها والتحكم فيها، مما يُحسّن المواءمة بين مساعي البنك في مجال إدارة المخاطر والتوجه الاستراتيجي للبنك.

تتضمن استراتيجية إدارة المخاطر في البنك تقييمًا مستمرًا لنطاق ومستويات المخاطر الواسعة التي يعتبرها مجلس الإدارة والإدارة التنفيذية مسموحًا بها، بما يتماشى مع أهداف البنك وغاياته وخططه التشغيلية. يشتمل إطار عمل إدارة المخاطر في بنك ليشا على المبادئ التوجيهية والإجراءات والموظفين وآليات الرقابة المستخدمة للتعرف على التعرض للمخاطر وتحديدّها والإشراف عليها وتنظيمها والإفصاح عنها وفقًا لاستراتيجية مجلس الإدارة للشركة.

التدقيق الداخلي والامتثال

يولي بنك ليشا أهمية كبيرة لعمليات التدقيق الداخلي لضمان توافق عمليات الحوكمة وإدارة المخاطر والرقابة مع المعايير الدولية. تعمل وظيفة التدقيق الداخلي المستقلة لدينا، المدعومة بشراكة مشتركة المصادر مع شركة دي لويت، تحت إشراف لجنة التدقيق والمخاطر والامتثال. تُشرف هذه اللجنة على خطط التدقيق الداخلي القائمة على المخاطر، وتراجع نتائج التدقيق، وتضمن تنفيذ التحسينات.

وبالإضافة إلى ذلك، يتجلى التزام بنك ليشا بالامتثال ومكافحة غسيل الأموال من خلال إدارة مخصصة للامتثال. وتلتزم هذه الإدارة بالمعايير التي وضعتها الجهات الرقابية مثل مركز قطر للمال وهيئة مركز قطر للمال وهيئة تنظيم مركز قطر للمال، وهيئة قطر للأسواق المالية، مما يضمن الامتثال الصارم للقوانين واللوائح. وتقدم التقارير المنتظمة إلى لجنة التدقيق والمخاطر والامتثال عن آخر المستجدات في المجالات عالية المخاطر، مما يعزز التزام بنك ليشا بالشفافية والامتثال القانوني وممارسات الحوكمة السليمة.

الرقابة الداخلية

إن إطار عمل الرقابة الداخلية للبنك مدمج في إطار حوكمة الشركات ويشمل جميع السياسات والإجراءات المطبقة في جميع إداراته ووظائفه. وتحدد كل وثيقة ضمن هذا الإطار الضوابط ذات الصلة بالنشاط أو الإدارة التي تتعلق بها. ويرسم النظام الأساسي للشركة حدود سلطة مجلس الإدارة، مع إحالة المسائل التي تتجاوز هذا النطاق إلى الجمعية العمومية.

مجلس الإدارة مسؤول عن ضمان فعالية إطار الرقابة الداخلية للبنك في معالجة المخاطر الداخلية والخارجية. ويتم تفويض جزء من هذه المسؤولية إلى لجنة التدقيق والمخاطر والامتثال التي تشرف على فعالية وكفاءة إطار العمل. تشرف لجنة التدقيق والمخاطر والامتثال على وظائف الرقابة مثل إدارة المخاطر والامتثال والتدقيق الداخلي، والتي تقدم تقارير منتظمة عن المخاطر ذات الصلة. تقوم وظيفة التدقيق الداخلي بإجراء عمليات تدقيق مستقلة تغطي جميع أنشطة البنك باستخدام منهجية قائمة على المخاطر، وتحديد الثغرات الرقابية وتوفير التدابير التصحيحية. وتشمل تقييوماتها الضوابط المالية والتشغيلية وضوابط الامتثال وأنظمة إدارة المخاطر والمسائل التنظيمية التي يتم إبلاغها إلى لجنة التدقيق والمخاطر والامتثال. ولدى تقييم أثر هذه التقييمات على البنك، يأخذ كل من مجلس الإدارة ولجنة التدقيق والمخاطر والامتثال في الاعتبار النتائج التي يتوصل إليها المدقق الخارجي. ويهدف إطار الرقابة الداخلية

هذا إلى حماية استثمارات المساهمين وحماية أصول البنك وموثوقية سجلاته المالية وإعداد التقارير المالية.

إدارة المشاريع

تُعزّض جميع أنشطة الحوكمة البيئية والاجتماعية وحوكمة المؤسسات والمقترحات ذات الصلة على مجلس الإدارة و/أو من يفوضه. يتم عرض كل مبادرة من مبادرات الحوكمة البيئية والاجتماعية وحوكمة المؤسسات /المسؤولية الاجتماعية للشركات وتنفيذها كمشروع، والذي من شأنه أن يشمل الأنشطة الرئيسية والإطار الزمني والميزانية والنتائج المتوقعة.

ويُدرّك مجلس الإدارة أنه إلى جانب تنفيذ مبادرات الحوكمة البيئية والاجتماعية وحوكمة الشركات/المسؤولية الاجتماعية للشركات فإنه من الضروري أيضاً تقديم تقارير دورية عن هذه الأنشطة/البرامج، وذلك لموظفيها وكذلك للأطراف الخارجية، من أجل توفير ضمانات كافية لأصحاب المصلحة الرئيسيين بشأن التزام الشركة وتركيزها على مسؤولياتها في مجال الحوكمة البيئية والاجتماعية وحوكمة الشركات.

المنتجات المسؤولة

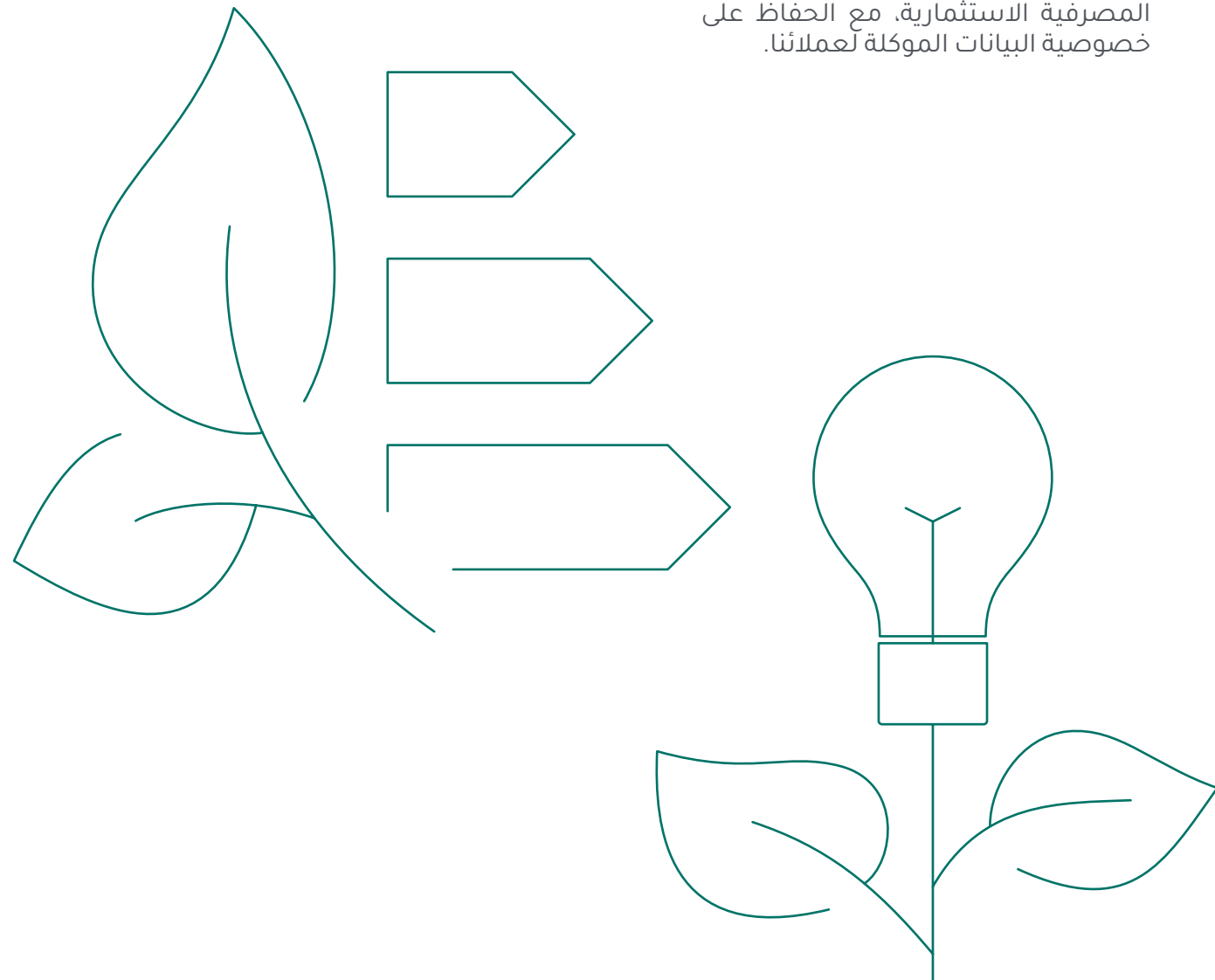
يلتزم بنك ليشا بتقديم منتجات مالية تراعي القيم الأساسية للاستدامة والممارسات الأخلاقية والمسؤولية الاجتماعية. تشمل مجموعة منتجاتنا غرضاً متنوعاً مصممة خصيصاً لتناسب مختلف شرائح العملاء وأهدافهم.

الميزات الرئيسية لمنتجات بنك ليشا:

النظر في الاتجاهات الكبرى الناشئة التي تؤثر على أعمالنا ومجتمعنا. ويشمل ذلك توفير الحلول المصرفية التي تتطلع إلى تمكين العملاء من خلال إدارة المخاطر والاستفادة من الفرص الناشئة عن هذه التغيرات.

الحفاظ على مكانتنا كبنك استثماري مفضل متوافق مع أحكام الشريعة الإسلامية بالنسبة لعملائنا يتضمن الاهتمام باحتياجاتهم وتفضيلاتهم الشرعية. نحن نقود الابتكارات الرقمية لضمان سهولة الوصول إلى الخدمات المصرفية الاستثمارية، مع الحفاظ على خصوصية البيانات الموكلة لعملائنا.

المشاركة في الخطاب المحيط بالاستدامة داخل القطاع المالي، بما يشمل جوانب مثل خلق قيمة دائمة للمساهمين وحاملي وثائق التأمين من خلال السلوك المسؤول، والمراقبة الاستراتيجية للبصمة الكربونية للأصول المالية، والقيام باستثمارات لتعزيز النمو في اقتصادات مناطق عملياتنا، والمشاركة بفعالية في مناقشات الاستدامة البناءة مع أصحاب المصلحة والمؤسسات في السوق المالية.



التوافق مع أهداف التنمية المستدامة

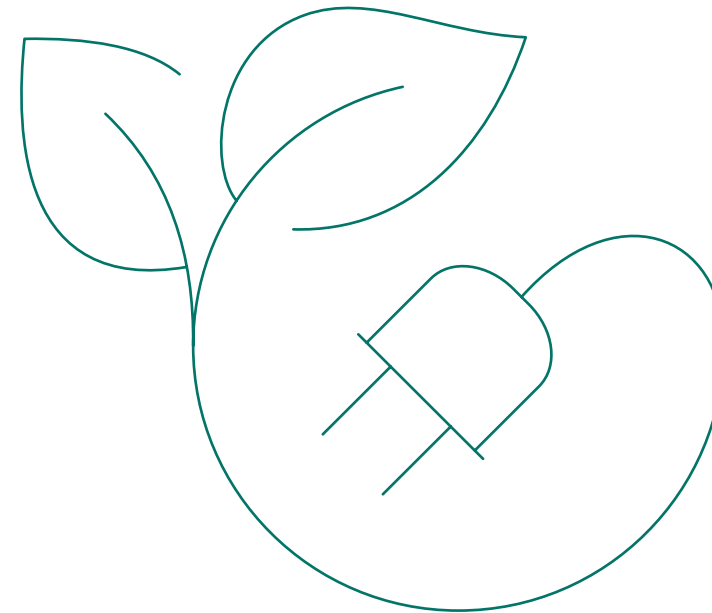


الموارد وتوليد النفايات وتدعيم برامج إعادة التدوير لتعزيز الاقتصاد الدائري. ويتم دعم الممارسات الأخلاقية من خلال نزاهة صنع القرار، والاحترام والمساءلة، وتعزيزها سياسة عدم التسامح المطلق ضد الرشوة والفساد. ويتم الحفاظ على الشفافية من خلال تقديم تقارير شاملة في تقرير الاستدامة، مع الالتزام بالمعايير المعترف بها عالمياً.

نحن في بنك ليشا ملتزمون بقيادة التغيير الإيجابي والمساهمة في الجهود العالمية لتحقيق أهداف التنمية المستدامة التي وضعتها الأمم المتحدة. وتوفر هذه الأهداف المترابطة مخططاً لمعالجة التحديات العالمية المُلحة، بما في ذلك الفقر وعدم المساواة وتغير المناخ والتدهور البيئي والحوكمة الرشيدة. ومن خلال تفانينا في الممارسات المصرفية المسؤولة واشراك أصحاب المصلحة، نسعى إلى تقديم مساهمات فعّالة نحو النهوض بأهداف التنمية المستدامة وبناء مستقبل أكثر استدامة وإنصافاً للجميع.

تشمل مبادرات البنك ورؤيته للاستدامة مجموعة من المساعي البيئية والاجتماعية. فبدلاً من مجرد تقديم المساعدات، تسعى هذه البرامج إلى إحداث تأثيرات طويلة الأمد وهامة على المجتمع والبيئة، وتهدف إلى خلق قيمة مضافة دائمة على الشكل التالي:

- التزامنا بخلق قيمة مستدامة لكل من المساهمين وحاملي وثائق التأمين، مع ضمان السلوك المسؤول في مجال الأعمال هو أمر بالغ الأهمية.
- نحن نسعى جاهدين لدعم حقوق الإنسان وتمكين المجتمعات، ونظهر دعماً ثابتاً لحقوق العمال وحقوق الإنسان، مع اتخاذ موقف حازم ضد العمل القسري. وعلاوة على ذلك، نشترك بنشاط في المساعي التعليمية داخل المجتمعات المحلية ونشجع موظفينا على المشاركة في مختلف المبادرات المجتمعية، مما يعزز التزامنا بتمكين المجتمع. وفي إطار سعينا لخلق بيئة عمل متنوعة وشاملة، نلتزم بسياسة صارمة لعدم التسامح مطلقاً مع التمييز بأي شكل من الأشكال. وكجزء من مبادرات التنوع لدينا، نهدف إلى تحقيق هدف التوظيف السنوي بنسبة 20% على الأقل من النساء في جميع مستويات الشركة.
- للتخفيف من الأثر البيئي، يتم توجيه الجهود نحو الحد من انبعاثات الغازات الدفيئة، حيث يتم الحد من انبعاثات النقل من خلال من خلال الخدمات اللوجستية المسؤولة لسلسلة التوريد، وإدارة سفريات العمل، وحلول تنقلات الموظفين. تهدف مبادرات الحد من النفايات إلى تقليل استخدام



الملاحق

مؤشر المبادرة العالمية لإعداد التقارير:

تم إعداد مؤشر مؤشرات الاستدامة لعام 2023 لتقرير الاستدامة الخاص ببنك ليشا وفقًا للمعايير المعترف بها دوليًا لإعداد التقارير عن الاستدامة، وهي مبادرة إعداد التقارير العالمية (GRI)، ووفقًا لأحدث معايير مبادرة إعداد التقارير (GRI).

معايير المبادرة العالمية لإعداد التقارير		الإفصاح	رقم صفحة
المبادرة العالمية لإعداد التقارير 1: الأساس		بيان الاستخدام، والمبادرة العالمية لإعداد التقارير 1، والمعيار القطاعي للمبادرة العالمية لإعداد التقارير المطبق	4
المنظمة وممارساتها في إعداد التقارير		2-1 التفاصيل التنظيمية 2-2 الكيانات المشمولة في تقارير الاستدامة الخاصة بالمنظمة 2-3 فترة إعداد التقارير ووتيرتها ونقطة الاتصال 2-4 إعادة صياغة المعلومات الأنشطة العاملين 2-6 الأنشطة وسلسلة القيمة وعلاقات العمل الأخرى 2-7 الموظفون	4, 5, 20
المبادرة العالمية لإعداد التقارير 2: الإفصاحات العامة		الحوكمة 2-9 هيكل الحوكمة وتكوينها 2-10 تسمية واختيار أعلى هيئة حوكمة واختيارها 2-11 رئيس هيئة الحوكمة العليا 2-14 دور هيئة الحوكمة العليا في إعداد تقارير الاستدامة 2-19 سياسات المكافآت 2-27 الامتثال للقوانين واللوائح	30-34
إشراك أصحاب المصلحة		2-29 نهج إشراك أصحاب المصلحة	11

12	الإفصاح عن المواضيع الجوهرية 3-1 عملية تحديد الموضوعات الجوهرية 3-2 قائمة الموضوعات الجوهرية 3-3 إدارة الموضوعات الجوهرية	المبادرة العالمية لإعداد التقارير 3: المواضيع الجوهرية
28	201-1 القيمة الاقتصادية المباشرة المحققة والموزعة	الأداء الاقتصادي - المبادرة العالمية لإعداد التقارير 201
36	205-1 تقييم العمليات من حيث المخاطر المتعلقة بالفساد 205-2 التواصل والتدريب بشأن سياسات وإجراءات مكافحة الفساد	مكافحة الفساد - المبادرة العالمية لإعداد التقارير 205
27, 37, 38	207-1 النهج الضريبي 207-2 الحوكمة الضريبية والرقابة وإدارة المخاطر	الضرائب - المبادرة العالمية لإعداد التقارير 207
16	302-1 استهلاك الطاقة داخل المؤسسة	الطاقة - المبادرة العالمية لإعداد التقارير 302
18	303-3 المياه المعاد تدويرها وإعادة استخدامها	المياه - المبادرة العالمية لإعداد التقارير 303
16	305-4 كثافة انبعاثات غازات الدفيئة 305-5 الحد من انبعاثات غازات الدفيئة	الانبعاثات - المبادرة العالمية لإعداد التقارير 305
17	306-2 إدارة التأثيرات الكبيرة المتعلقة بالنفايات	النفايات - المبادرة العالمية لإعداد التقارير 306
20, 21	3-3 إدارة الآثار المادية (معلومات إضافية) 401-1 تعيينات الموظفين الجدد ودوران الموظفين 401-2 المزايا المقدمة للموظفين بدوام كامل غير المقدمة للموظفين المؤقتين أو الموظفين بدوام جزئي	التوظيف - المبادرة العالمية لإعداد التقارير 401
19	403-1 نظم إدارة الصحة والسلامة المهنية	الصحة والسلامة المهنية - المبادرة العالمية لإعداد التقارير 403
21	404-1 متوسط ساعات التدريب في السنة لكل موظف 404-2 برامج تطوير مهارات الموظفين وبرنامج المساعدة الانتقالية	التدريب والتعليم - المبادرة العالمية لإعداد التقارير 404
22	405-1 تنوع هيئات الإدارة والموظفين	التنوع وتكافؤ الفرص - المبادرة العالمية لإعداد التقارير 405
24	413-1 العمليات بمشاركة المجتمع المحلي وتقييمات الأثر وبرامج التنمية	المجتمعات المحلية- المبادرة العالمية لإعداد التقارير 413

#	فئة	مؤشرات الأداء الرئيسية للحوكمة البيئية والاجتماعية وحوكمة الشركات	قسم/الفصل	رقم الصفحة/ عنوان URL المرجعي
1	بيئة	السياسة البيئية	الحوكمة الإستراتيجية	31-34
2		التأثيرات البيئية	الإشراف البيئي	15-18
3		استهلاك الطاقة	الإشراف البيئي	15-18
4		كثافة الطاقة	الإشراف البيئي	15-18
5		انبعاثات الكربون/الغازات الدفيئة	الإشراف البيئي	15-18
6		مصدر الطاقة الأساسي	الإشراف البيئي	15-18
7		إدارة المياه	الإشراف البيئي	15-18
8		إدارة النفايات	الإشراف البيئي	15-18
9	اجتماعي	الموظفين بدوام كامل	تعزيز بيئة عمل أفضل	20
10		استحقاقات الموظفين	تعزيز بيئة عمل أفضل	20
11		ساعات تدريب الموظفين	تعزيز بيئة عمل أفضل	22
12		الصحة	تعزيز بيئة عمل أفضل	19
13		معدل الإصابة	تعزيز بيئة عمل أفضل	19
14		سياسة حقوق الإنسان	تعزيز بيئة عمل أفضل	34, 33, 22
15		انتهاكات حقوق الإنسان	تعزيز بيئة عمل أفضل	23, 22
16		عمالة الأطفال والعمل القسري	تعزيز بيئة عمل أفضل	23
17		المرأة في القوى العاملة	تعزيز بيئة عمل أفضل	40
18		التقطير	تعزيز بيئة عمل أفضل	11, 8
19		العمل المجتمعي	تعزيز بيئة عمل أفضل	24-26
20		المشتريات المحلية	تعزيز بيئة عمل أفضل	40, 11, 8
21	الحوكمة	المجلس - التنوع	الحوكمة الإستراتيجية	30-34
22		المجلس - الاستقلالية	الحوكمة الإستراتيجية	30-34
23		المجلس - فصل السلطات	الحوكمة الإستراتيجية	30-34
24		مدونة قواعد السلوك الأخلاقية	الحوكمة الإستراتيجية	37, 36, 31, 30
25		قانون الرشوة/مكافحة الفساد	الحوكمة الإستراتيجية	37, 36, 31, 30
26	تقارير الحوكمة البيئية والاجتماعية وحوكمة الشركات	أطر إعداد التقارير المستدامة	نبذة عن التقرير	4